



REPORTE DE SUSTENTABILIDAD 2025



ÍNDICE

CAPÍTULO 1 – SOMOS GENSUS.....	03
1.1 Unidades de Negocio y Propuesta de Valor	04
1.2 Mapa de Operaciones y Expansión Global	05
1.3 Gobernanza y Estructura Organizativa	06
1.4 Los Valores que Germinan en GENSUS	07
1.5 Desempeño Económico y Valor Distribuido.....	08
CAPÍTULO 2 – LA SEMILLA COMO VECTOR DE INNOVACIÓN Y TECNOLOGÍA	10
2.1 Investigación y Desarrollo (I+D): el invernáculo en Acción	11
2.2 Portafolio de Soluciones: Algodón	12
2.3 Calidad y Seguridad del Producto. Fitomejoramiento: Innovación en Trazabilidad.....	18
2.4 Servicio de post-venta, y acompañamiento al productor	19
2.5 Transferencia tecnológica, nuestro compromiso con el conocimiento compartido.....	20
CAPÍTULO 3 – NUESTRO EQUIPO: CULTURA, BIENESTAR Y SEGURIDAD	23
3.1 Demografía y Dinámica Laboral	24
3.2 Clima y Cultura Organizacional	26
3.3 Desarrollo de Talentos y Liderazgo	31
3.4 Seguridad, Salud y Medio Ambiente (SHE)	33
CAPÍTULO 4 – ESTRATEGIA DE EXPANSIÓN REGIONAL E INTERNACIONAL – DEL CHACO AL MUNDO	35
4.1 Visión Corporativa: La Internacionalización como Eje de Sustentabilidad y Soberanía Tecnológica	36
4.2 Consolidación Regional: El Gran Chaco Americano como Ecosistema Integrado.....	36
4.3 Aceleración Tecnológica: El Eje Hemisférico Norte.....	38
4.4 Validación Institucional: Avia Terai como Hub Global	40
CAPÍTULO 5 – AMBIENTE, BIODIVERSIDAD Y USO DEL SUELO	41
5.1 La Genética como Eslabón Crítico en la Biodiversidad del Gran Chaco	42
5.2 Contexto Ecorregional y Gestión de Impactos	42
5.3 Política de No Deforestación y Alineación Global	45
5.4 Estrategia Fitosanitaria y Toxicidad.....	47
CAPÍTULO 6 – LIDERAZGO SOCIAL Y DESARROLLO COMUNITARIO	53
6.1 Nuevo Camino del Algodón: Innovación con Rostro Humano	54
6.2 Programa Transformadores Sociales: La Educación como Motor de Cambio.....	58
6.3 Voluntariado y Salud Comunitaria: Fortalecimiento Institucional.....	64
6.4 Abastecimiento Sustentable y Proveedores locales.....	67
6.5 Conclusión.....	68
Tabla GRI	69





Una vez más, tengo el compromiso y el orgullo de presentarles nuestro Reporte de Sustentabilidad 2025.

Más que un documento, es el testimonio de la resiliencia y la visión de futuro de Gensus en un contexto que volvió a desafiarnos al máximo.

El año que reportamos cierra un ciclo que preferiríamos no repetir: fue la culminación de un período de tres campañas consecutivas marcadas por una adversidad climática extrema, especialmente la histórica sequía derivada de "La Niña". Este escenario no solo impactó los rindes, sino que tensionó cada eslabón de la cadena algodonera.

Ser transparente es admitir que fue difícil. Sin embargo, en Gensus, nuestra genética está programada para la resiliencia. No nos detuvimos, en lugar de eso, nos enfocamos en fortalecer las bases de un futuro más robusto y sostenible para el algodón.

En Gensus medimos nuestro éxito no solo en la rentabilidad económica, sino en nuestra capacidad de generar un impacto positivo y medible en la sociedad y el ambiente. Este reporte es la prueba de ese compromiso.

La incertidumbre climática en nuestra región nos obligó a pensar globalmente. Tomamos la decisión estratégica de incrementar nuestra semilla ImiCott en contra estación en Tift (Georgia, Estados Unidos). Esto no solo nos permite acelerar nuestros programas de mejoramiento genético —ganando un año completo en cada ciclo—, sino que también funciona como un seguro vital para garantizar el stock de semilla de la más alta calidad para nuestros productores, sin importar las condiciones en nuestro país.

La expansión regional es otro pilar de nuestra solidez.

Este año celebramos hitos clave:

- Participamos activamente en Expo Pioneros (Loma Plata, Paraguay) y en AgroNEA (Charata, Argentina), dos de las vidrieras agropecuarias más importantes del Chaco Sudamericano.
- Logramos la inscripción de la variedad DP 1238 BGRR para comercializar en Paraguay, un paso firme que lleva nuestra genética de vanguardia a nuevos mercados y fortalece la integración productiva regional.



- Avanzamos con un acuerdo con Semillas Guadalsem, de Andalucía, para evaluar y comercializar variedades de Gensus en Europa y Asia (España, Grecia y Turquía).
- Firmamos un Acuerdo de Confidencialidad con una empresa china, líder en genética vegetal, para analizar el desarrollo conjunto de eventos y variedades.

La Alianza como Camino

Creemos que el futuro del agro se construye en cooperación. Este año, reforzamos nuestro vínculo histórico con la ciencia y la tecnología nacional:

- Firmamos dos nuevos convenios de cooperación estratégica con el INTA. Uno para la co-creación de variedades élite, y el otro para obtener algodón tolerante a la deriva de herbicidas hormonales. Esta alianza público-privada es fundamental para investigar y desarrollar variedades adaptadas a nuestros suelos, resistentes a las nuevas condiciones climáticas y que mejoren la calidad de vida de los productores.
- Celebramos la jornada: **"El Nuevo Camino del Algodón"**. Más que un evento, fue un espacio de encuentro vital para escuchar, capacitar y debatir junto a los productores cuáles son las herramientas necesarias para navegar la complejidad actual. Estar cerca, hombro con hombro en el lote, es parte de nuestro ADN social.

La Revolución del Triple Estaqueado

El hito tecnológico que define este reporte es, sin duda, la aprobación del evento biotecnológico triple con tolerancia a lepidópteros, al herbicida glifosato y, ahora también, al glufosinato. Junto con el INTA, iniciaremos el proceso de mejora genética para obtener variedades de algodón con esta nueva tecnología.

Esta no es solo una nueva característica; es un cambio de paradigma para la sustentabilidad del cultivo. La combinación de tres eventos biotecnológicos (resistencia a insectos lepidópteros y a dos tipos de herbicidas) permite un manejo mucho más eficiente y ambientalmente responsable:

1. Reduce drásticamente la aplicación de insecticidas, protegiendo la biodiversidad benéfica del lote.
2. Mejora el control de malezas, permitiendo una agricultura más limpia y eficiente (como la siembra directa), controlando también malezas resistentes.
3. Protege el rinde (impacto económico) y simplifica la tarea del productor (impacto social). Esta tecnología es la herramienta más concreta que ofrecemos para una producción que sea, al mismo tiempo, más rentable y más amigable con el entorno.

Con Mirada Optimista Hacia el Futuro

Mientras cerramos este desafiante reporte, las perspectivas climáticas (2025/2026) nos traen un alivio y un renovado optimismo. La normalización de las lluvias nos da la oportunidad de desplegar todo el potencial genético que hemos estado protegiendo y desarrollando durante los años difíciles.

"El 2025 nos enseñó sobre resistencia. El 2026 nos invita a crecer."

Quiero cerrar agradeciendo profundamente a nuestro equipo, que demostró un compromiso excepcional; a nuestros socios tecnológicos del INTA; y, sobre todo, a los productores algodoneros que confían en nuestra genética para construir su futuro.

Seguimos firmes en nuestro propósito: impulsar la cadena algodonera a través de la innovación, con un impacto positivo en las personas, el planeta y la productividad.



1. SOMOS GENSUS



GENSUS es un criadero y multiplicador de semillas líder en el norte argentino, con base en Avia Terai, Chaco.

Nuestro propósito es ofrecer al productor genética de vanguardia y servicios industriales de excelencia para maximizar el rendimiento y la rentabilidad de la cadena algodonera y agropecuaria regional.





1.1 Unidades de Negocio y Propuesta de Valor

Nuestra actividad se diversifica en tres ejes estratégicos que integran tecnología, tradición y sostenibilidad:

SEMILLAS DE ALGODÓN

Somos el único productor de semilla fiscalizada de algodón en Argentina. Como licenciatarios exclusivos del INTA, multiplicamos y comercializamos variedades de ciclo intermedio y alta calidad de fibra.

Nuestro portfolio incluye:

- Variedades tradicionales: Guazuncho 2000, NuOpal RR, DP 1238 BGRR.
- Variedades INTA: Guazuncho 4 INTA BGRR, Porá 3 INTA BGRR y Guaraní INTA BGRR.
- Innovación: Desarrollamos variedades IMICOTT (que es un evento no-OGM que confiere resistencia a herbicidas IMI) y avanzamos en proyectos de edición génica para resistencia a herbicidas PPO y en biotecnología aplicada a tolerancia en derivas de herbicidas 2.4D.
- Co-creación: Desarrollamos y seleccionamos nuevas variedades y eventos de algodón, adaptadas especialmente a nuestra zona de influencia, junto a la EEA Saénz Peña del INTA y con el INTA Castelar.

SORGO

A través del licenciamiento de híbridos de la empresa TOBIN/RAGT, ofrecemos semillas de sorgo granífero y doble propósito. Estas cuentan con tecnología SProtect (protección contra pulgón amarillo), brindando una solución complementaria y sustentable para el sistema productivo del norte argentino.

SERVICIOS INDUSTRIALES

En nuestra planta modelo en Avia Terai, ofrecemos servicios claves para el productor algodonero:

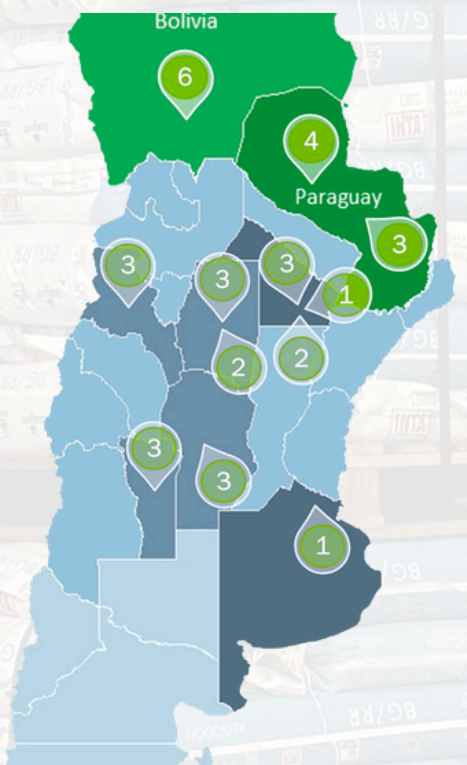
- Servicio de Ácido Deslintado (SAD): Proceso para retirar el linter de la semilla, y facilitar la siembra.
- Tratamiento Profesional de Semillas (TPS): Aplicación de terapicos (insecticidas y fungicidas); perlado (polímeros de Biogrow que reducen la emisión de polvo), y bioestimulantes.






1.2 Mapa de Operaciones y Expansión Global

GENSUS ha trascendido las fronteras argentinas para posicionarse como un referente regional y global.



1	Planta industrial Avia Terai (Chaco). Oficinas comerciales San Isidro, Provincia de Buenos Aires
2	Centros de Investigación (CIA-S) en Chaco y Santiago del Estero.
3	Campos multiplicadores en San Luis, Catamarca, Córdoba y Santiago del Estero.
4	Comercialización 3 variedades INTA. Registro y Comercialización variedad DP 1238 BGRR. Importación de semilla fuzzy para su
5	Ensayos de variedades no OGM (IMICOTT). 
6	Expansión estratégica para el abastecimiento de genética adaptada.
7	Multiplicación en contra estación para acelerar el lanzamiento en la Argentina. 

REGIÓN

Argentina Planta industrial Avia Terai (Chaco). Centros de Investigación (CIA-S) en Chaco y Santiago del Estero. Campos multiplicadores en San Luis, Catamarca, Córdoba y Santiago del Estero.

Paraguay GENSUS Paraguay. Registro comercial de las 3 variedades INTA ante SENAVE. Importación de semilla fuzzy desde el Chaco paraguayo para su procesamiento en Argentina. Registro de la DP 1238 BGRR para su comercialización en Paraguay.

Bolivia Expansión estratégica para el abastecimiento de genética adaptada a las condiciones agroecológicas del oriente boliviano.

España Ensayos de variedades no OGM (IMICOTT) junto a Guadalsem para evaluar la adaptación en Europa.

EEUU Multiplicación de semillas en contra estación en Tift, Georgia, EE.UU., para acelerar el lanzamiento de nuevas variedades en la Argentina





1.3 Gobernanza y Estructura Organizativa

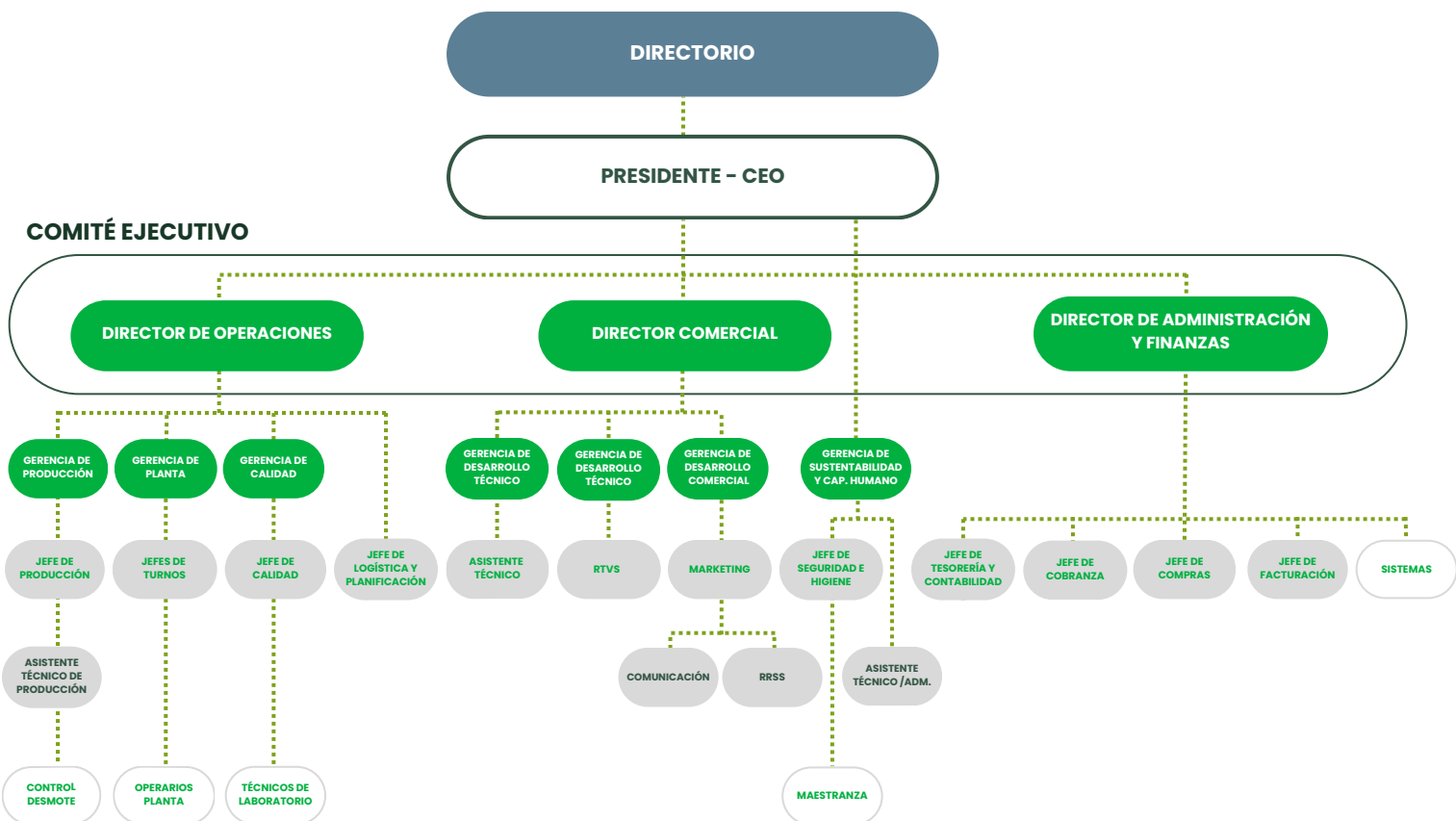
Estructura societaria y Órganos de Gobierno:

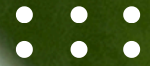
Directorio: máximo órgano de gobierno, encargado de definir los lineamientos estratégicos y supervisar la gestión de impactos.

Comité Ejecutivo (CE): soporte operativo del Directorio para la toma de decisiones cotidianas.

Comité Ejecutivo Extendido (CEE): incluye a todos los Gerentes de Área. Espacio para discutir temas estratégicos y dar una visión más amplia, asesorando al CE en la toma de decisiones y alineando las operaciones con la visión global de la organización. Absorbió las funciones del “Comité de innovación y mejora continua”.

Organigrama funcional:





1.4 Los Valores que Germinan en GENSUS

Nuestros valores, si bien están bien visibles en nuestra pared, no son simples palabras sino los pilares estratégicos que dictan el comportamiento y la toma de decisiones en GENSUS.

ORGULLO Y SENTIDO DE PERTENENCIA

Fomentamos una cultura de identificación intensa con nuestro propósito, donde cada integrante se reconoce como pieza clave del éxito y actúa como un embajador de nuestra identidad.

HONRADEZ, SINCERIDAD, HONESTIDAD, TRANSPARENCIA

Operamos bajo una ética innegociable, priorizando la rectitud y la claridad en cada interacción. Construimos vínculos de confianza a través de una comunicación sincera y procesos plenamente auditables.

TRABAJO Y ESPÍRITU DE EQUIPO, COLABORACIÓN

Entendemos que el éxito es un logro colectivo. Potenciamos la sinergia entre áreas y el apoyo mutuo, priorizando los objetivos comunes por encima de los intereses individuales para alcanzar resultados excepcionales.

CREATIVIDAD E INNOVACIÓN

Promovemos un entorno de pensamiento disruptivo que desafía el statu quo. Buscamos permanentemente soluciones vanguardistas y metodologías creativas que nos permitan liderar la evolución de nuestra industria.

CALIDAD, PROFESIONALISMO, EXCELENCIA, EFICIENCIA

Nos regimos por los más altos estándares de ejecución técnica y rigor profesional. Optimizamos nuestros recursos con precisión para garantizar la entrega de productos y servicios de calidad superior.

COMPROMISO SOCIAL CON LA COMUNIDAD EN LA QUE OPERAMOS

Asumimos un rol activo como agentes de cambio en nuestro entorno. Diseñamos nuestra operación para generar un impacto positivo y sostenible que impulse el desarrollo humano y económico de nuestras comunidades.



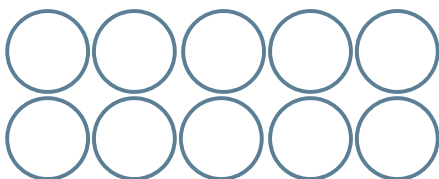
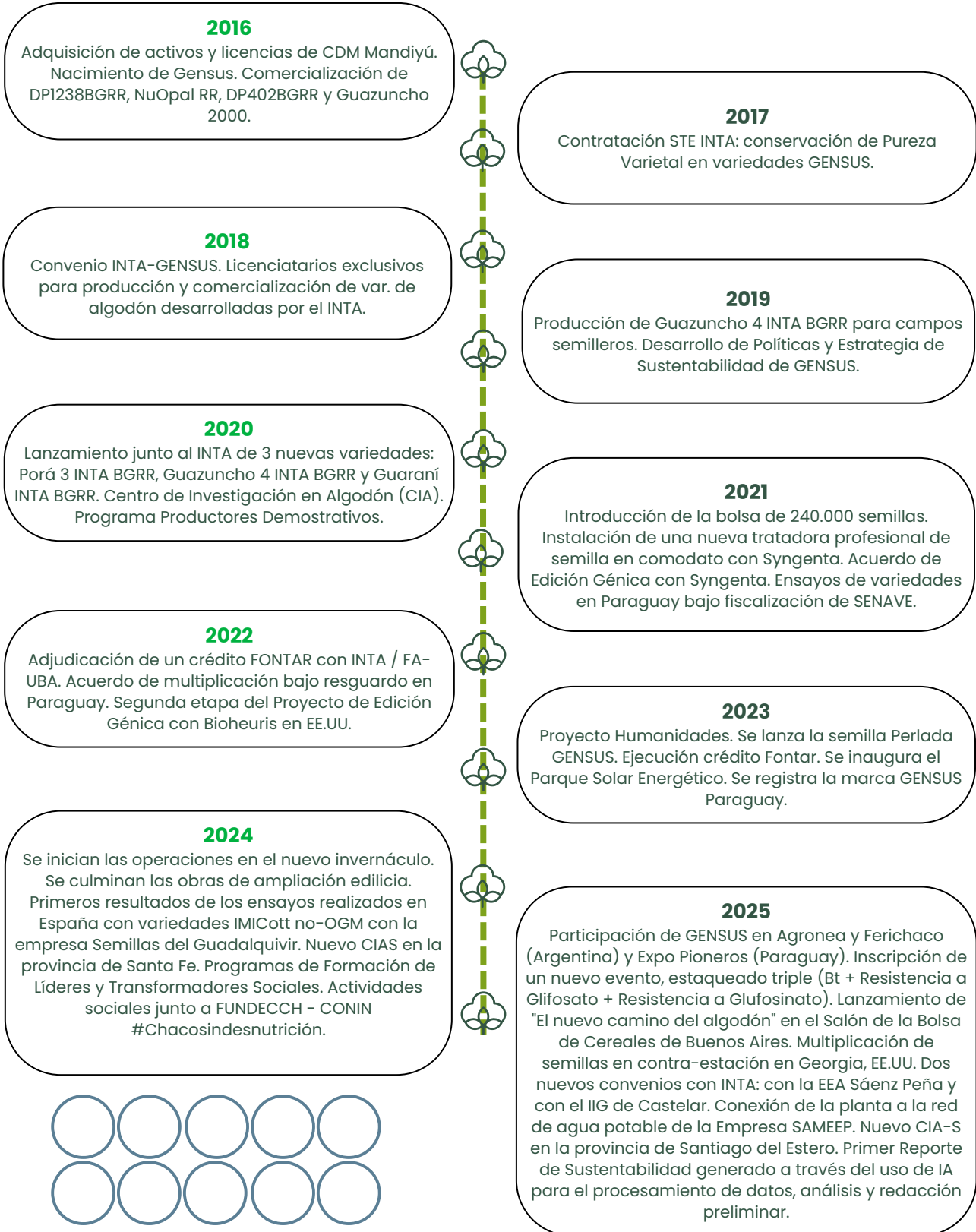
1.5 Desempeño Económico y Valor Distributivo

Dato	Medida	2023	2024	2025
Semilla cruda ingresada	En toneladas	3,044	3,556	2,783
Bolsas de semillas fiscalizadas	En bolsas de 240 mil semillas	93,511	116,558	39,394
Capitalización Total				
Deuda	Millones USD	5,52	6,63	4,84
Capital	Millones USD	4,19	5,23	5,18
Valor económico directo				
Ventas netas	Millones USD	10,90	9,21	9,07
Valor económico directo generado	Millones USD	10,48	8,35	8,34
Valor económico directo retenido	Millones USD	0,42	0,86	0,73



NUESTRA HISTORIA

Una década sembrando futuro





2. LA SEMILLA COMO VECTOR DE INNOVACIÓN TECNOLÓGICA



2.1 Investigación y Desarrollo (I+D): el invernáculo en Acción

El año 2025 marcó un hito para GENSUS con el primer ciclo completo de operación del Invernáculo inaugurado durante ese mismo período.

Esta infraestructura, que demandó una inversión de más de USD 35.600, cuenta con 100 m² de superficie y representa un salto cualitativo en nuestra capacidad de innovación y desarrollo varietal. El invernáculo fue concebido con una finalidad estratégica clara: **acelerar significativamente los ciclos de mejoramiento genético del algodón mediante técnicas de 'speed breeding'**.

Durante 2025, esta instalación ha permitido multiplicar líneas de élite previamente seleccionadas en conjunto con INTA Sáenz Peña en el marco del Convenio de Vinculación Tecnológica INTA - GENSUS, profundizando así la colaboración público - privada iniciada hace ocho años. La capacidad de realizar múltiples ciclos anuales en condiciones controladas nos ha posibilitado comprimir tiempos que tradicionalmente demandaban años en el campo, permitiendo caracterizar nuevas variedades, determinar y preservar la pureza varietal, y obtener material de crianza con mayor celeridad.





Avances en líneas élite y nuevas tecnologías.

En 2025 continuamos trabajando intensamente en la evaluación de nuevas líneas de algodón. La alianza estratégica con el INTA ha sido fundamental para acelerar la multiplicación de variedades adaptadas a las condiciones agroecológicas del norte argentino. Actualmente, las variedades experimentales SP 1331 IMI y SP 1623 IMI destacan por su tolerancia a herbicidas de la familia de las imidazolinonas (tecnología IMICott). Su lanzamiento comercial está proyectado para la campaña 2026/2027 en Argentina, y luego en Paraguay, Brasil y España.

Proyecto de Edición Génica con Bioheuris.

Uno de los proyectos más ambiciosos de GENSUS es la alianza estratégica con Bioheuris para el desarrollo de variedades de algodón con resistencia a herbicidas inhibidores de la PPO (Protoporfirinógeno Oxidasa) mediante técnicas de edición génica CRISPR. Este proyecto, iniciado en 2021, representa el primer desarrollo de investigación con edición génica en algodón llevado adelante por dos PyMEs argentinas.

Durante 2025, el proyecto ha avanzado significativamente en su fase de desarrollo en Estados Unidos, cumpliendo con los hitos técnicos establecidos. A diferencia de los eventos genéticamente modificados (GM), la edición génica CRISPR mejora los propios genes del cultivo sin introducir ADN foráneo, lo que simplifica los procesos regulatorios y acelera los tiempos de aprobación. El objetivo del proyecto es poder comercializar esta nueva tecnología en 2028, posicionando al algodón argentino con tecnología de punta y proyección internacional.





2.2 Portafolio de Soluciones: Algodón

Desempeño Comercial del Algodón.

Nuestro portafolio de variedades de algodón –que incluye Guazuncho 4 INTA BGRR, Porá 3 INTA BGRR, Guaraní INTA BGRR, DP 1238 BGRR, Guazuncho 2000 y NuOpal RR– ha demostrado un desempeño excepcional tanto comercial como agronómico.

Algodón: Innovación y Adaptabilidad.

Como únicos productores de semilla fiscalizada en el país, nuestro compromiso es ofrecer variedades que equilibren potencial de rinde con estabilidad sanitaria y ambiental. Durante esta campaña, marcada por el tercer año consecutivo de estrés hídrico, nuestras variedades élite demostraron su robustez. Las tres variedades desarrolladas en conjunto con INTA, lanzadas comercialmente en 2020, continúan destacándose por sus atributos diferenciados:

Guazuncho 4 INTA BGRR:

reconocida por su productividad excepcional, alcanza mayor rendimiento por hectárea en ambientes favorables manteniendo excelente calidad de fibra. Con un peso de capullos de 5.5 gramos y 41% de desmote, esta variedad de ciclo intermedio largo se ha consolidado como la preferida para productores que buscan maximizar rindes.

Porá 3 INTA BGRR:

destaca por su plasticidad, adaptándose a ambientes no uniformes con diferentes tipos de suelo y un rango de fecha de siembra más amplio. Esta característica la convierte en una opción estratégica para zonas con variabilidad edáfica y climática.

Guaraní INTA BGRR:

valorada por su precocidad, presenta rápida germinación, crecimiento y desarrollo en fechas de siembra tardías. Con ciclo intermedio temprano y excelente vigor de plántula, permite mayor flexibilidad en la planificación de siembra.

Volumen de Semilla Fiscalizada:
durante el ejercicio 2025
GENSUS produjo 39.394 bolsas
de semilla fiscalizada de 240
mil semillas cada una.





La Nueva Frontera: Triple Estaqueado e IMICott

Mirando hacia el futuro inmediato, 2025 fue el año de despegue para nuestras próximas innovaciones. Avanzaremos en la incorporación del triple estaqueado (resistencia a insectos lepidópteros + tolerancia a Glifosato y Glufosinato de Amonio), una herramienta que transformará el manejo de malezas resistentes. Asimismo, nuestra tecnología IMICott (tolerancia a herbicidas de la familia de las imidazolinonas) completó ensayos exitosos, preparándose para ofrecer una solución robusta ante la deriva de herbicidas.

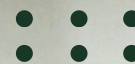
Evolución del Volumen Comercial: Gestión en Tiempos de Desafío.

La campaña 2025 refleja con transparencia el impacto de la adversidad climática extrema que atravesó la región. Tras un año récord en 2024, los volúmenes de semilla fiscalizada puesta en el mercado sufrieron un ajuste significativo, alineado directamente con la merma en la producción primaria de algodón a nivel nacional y las condiciones de los lotes semilleros.

Volumen de Semilla Fiscalizada

CAMPAÑA	CANTIDAD DE BOLSAS	VARIACIÓN INTERANUAL	CONTEXTO
2023	93.511	-	Recuperación post - pandemia
2024	116.558	+24,60%	Récord histórico de producción
2025	39.394	-66,20%	Ajuste por sequía ("La Niña")





Servicio de Ácido Deslizado a terceros: calidad en el procesamiento de semillas para uso propio

Además de la producción de semilla fiscalizada, durante 2025 GENSUS alcanzó un nuevo hito al procesar el equivalente a 52.730 bolsas de 240.000 semillas de algodón para terceros.

Este volumen fue acondicionado bajo la modalidad de Semilla de Uso Propio, garantizando el cumplimiento del Art. 27 de la Ley de Semillas N°20.247 y su marco regulatorio. Por cada bolsa producida para terceros, GENSUS recibe el canon tecnológico (ORL – Opción de Renovación de Licencia) que deben pagar los productores de algodón para tener el derecho de hacer uso propio de la semilla de su propia cosecha en la siguiente campaña.

Para GENSUS, la ORL no es solo un cobro, sino el pilar de su modelo de negocio y sostenibilidad por las siguientes razones:

- Recuperación de la inversión en I+D: GENSUS trabaja en alianza con el INTA para desarrollar nuevas variedades. El cobro de la ORL permite financiar la investigación y el desarrollo de semillas adaptadas al clima local (resistentes a plagas y herbicidas).
- Formalización del mercado: el algodón en Argentina históricamente ha sufrido de un alto índice de "bolsa blanca" (semilla ilegal). La ORL es la herramienta legal para que el productor se mantenga dentro del sistema formal, garantizando la trazabilidad del cultivo.
- Sustentabilidad del semillero: al ser GENSUS el único semillero que comercializa semilla fiscalizada de algodón en el país, la recaudación por regalías (ya sea por venta de semilla nueva o por ORL) es lo que permite que la empresa siga operando y trayendō nuevas tecnologías (como las variedades de mayor rendimiento o resistencia al estrés hídrico).
- Control de la propiedad intelectual: significa el reconocimiento del derecho del obtentor. Sin este cobro, no habría incentivo económico para que las empresas introduzcan biotecnología avanzada o desarrollen variedades elite en el país.





Consolidación del Negocio de Sorgo

En 2023, GENSUS expandió su línea de productos incorporando semillas de sorgo doble propósito y granífero a través del licenciamiento de híbridos de la empresa TOBIN/RAGT. Esta decisión estratégica responde a la necesidad de ofrecer alternativas sostenibles frente a plagas como el pulgón amarillo (*Melanaphis sacchari*) y la chicharrita del maíz, que han afectado severamente la producción de maíz en el norte argentino.

Durante 2025, consolidamos la comercialización de dos híbridos principales con tecnología SProtect (protección contra pulgón amarillo):

GENSUS 723 DP:

híbrido de doble propósito con excelente potencial de rendimiento en grano (40 - 50% de granos sobre materia seca total), alta tolerancia al pulgón amarillo del sorgo, y muy buena estabilidad en diferentes ambientes. Su ciclo intermedio - largo (133 días a cosecha) y altura de planta de 1.86 m lo hacen ideal tanto para silaje de grano húmedo como para producción granaria.

GENSUS 824:

híbrido granífero con excelente rendimiento, capacidad de adaptación y alta tolerancia a pájaros por su elevado contenido de taninos y resistencia a las principales enfermedades del sorgo. Con ciclo de 132 días y altura de 1.64m, representa una alternativa de bajo riesgo ambiental.





LO QUE SE VIENE: SEMILLA ARANDÚ INTA

(en proceso de aprobación)

La variedad pre-comercial Arandú INTA representa un avance significativo en el programa de fitomejoramiento de Gensus, en cooperación con el INTA EEA Sáenz Peña, consolidándose como un material de alta calidad genética y fisiológica durante la campaña 2025.

Características principales:

- **Tecnología y Resistencia:** Arandú INTA cuenta con tecnología IMI (tolerancia a imidazolinonas) y Bt - RG (resistencia a insectos y glifosato). Además, se realiza cruzamientos con la línea 2311-28+Glu para integrar la tecnología de tolerancia al glufosinato de amonio, logrando ya semillas polinizadas con triple tecnología (IMI+BtRG+Glu).
- **Calidad de la Semilla:** los análisis de laboratorio realizados en 2025 sobre la producción local arrojaron indicadores de vigor excepcionales: un Poder Germinativo (P.G.) del 94%, una Energía Germinativa (E.G.) del 85% y un 88% en Cool Test. El peso de mil semillas se situó en 120 gramos.
- **Resiliencia Adaptativa:** durante la cosecha de 106 plantas en febrero de 2025, se identificó una planta con una respuesta diferencial al estrés hídrico.

Al ser considerada por fitomejoradores como un "hallazgo especial", la planta fue identificada y cosechada de manera individual para realizar estudios específicos de mejora genética. Esto permite aislar las características que le otorgan mayor tolerancia a la falta de agua para su posible fijación en futuras líneas.

El hallazgo ha pasado por una etapa de validación en el ciclo 2025:

- En marzo de 2025 se sembraron 5 macetas con la semilla observada por su comportamiento ante el estrés hídrico en el invernáculo.
- De este proceso se obtuvieron 9 plantas y 88 capullos, logrando una productividad de 4,5 a 5,00 gramos por capullo y un total de 0,226 kg de semilla deslizada.
- Toda la semilla obtenida fue sembrada el 18 de noviembre de 2025 en una parcela de fitomejoramiento de 30 x 50 metros, lo que marca el paso del entorno controlado del invernáculo a una escala de campo para su caracterización.

Valor Estratégico para el productor: en el contexto de la sustentabilidad, este hallazgo representa un avance hacia una "semilla segura" y eficiente ante condiciones climáticas adversas, optimizando el rendimiento de la fibra incluso en escenarios de escasez de agua.



GEN

Genética Sustentable

CONOZCA MÁS
NUESTRAS VARIETADES





2.3 Calidad y Seguridad del Producto

Resultados de la Campaña de Calidad 2025.

El compromiso de GENSUS con la excelencia se ha consolidado en 2025 a través de una gestión integral que abarca desde el control de inventarios hasta el fitomejoramiento. Durante este ejercicio, el Laboratorio GENSUS analizó un total de 3.420 muestras, manteniendo su estándar como referente en el análisis de semillas.

La distribución de la actividad analítica en 2025 fue la siguiente:

- Semilla fuzzy (cruda): 1.874 muestras analizadas. Se registró un ingreso total de 2.994 toneladas de semilla fuzzy y una producción de 39.394 bolsas.
- Semilla ácido deslintada: 1.252 muestras, con un monitoreo constante de los equipos de semillas que ingresaron para este proceso entre mayo y noviembre.
- Linter: 254 muestras procesadas.
- Sorgo: en abril y octubre se realizaron dos muestreos completos del inventario.

Gestión del inventario y pureza varietal: al cierre del 2025, los controles de calidad sobre el inventario arrojaron resultados sólidos: las variedades DPI238 BGRR y Guazuncho 2000 alcanzaron un 87% de PG (Poder Germinativo).

Fitomejoramiento: el hito de ARANDÚ IMICott.

El año 2025 marcó un avance histórico para el área con la obtención y multiplicación de la variedad ARANDÚ IMICott.

- Producción local: se cosecharon 13,80 kg de semilla deslintada a partir de 106 plantas, con resultados excepcionales: 94% de Poder Germinativo y 88% en Cool Test.
- Internacionalización: se exportaron 13,00 kg a EE.UU. para su multiplicación en contra - estación, y se recibieron de regreso 1.380 kg de semilla cruda, procesados localmente para obtener 1.238 kg de semilla ácido deslintada.
- Investigación: se identificó una planta con respuesta diferencial al estrés hídrico, la cual fue cosechada individualmente para estudios específicos de mejora genética





Innovación en Trazabilidad

Sistema SITRASE: en 2025, el área de Calidad y Fitomejoramiento de GENSUS logró la implementación del sistema de digitalización de muestras y análisis dentro de la plataforma SITRASE – Sistema de Trazabilidad de Semillas. Este sistema garantiza la trazabilidad completa, asegurando el monitoreo continuo de ingresos y salidas tanto de lotes propios como de terceros (SAD), y facilitando la gestión administrativa ante INASE para la inscripción de lotes y solicitud de estampillas.

Colaboración con Producción y Servicio Técnico: el área de calidad mantuvo una presencia activa en el campo mediante el monitoreo de cultivos; control de cosecha y post - cosecha, supervisión de desmotadoras y apoyo a los ensayos comerciales y el CIA-S (Centro de Investigación en Algodón y Sorgo).

Capacitación y Compromiso Social: el equipo de calidad participó activamente en el programa Transformadores Sociales, colaborando en la logística y desarrollo de talleres. Asimismo, se mantuvo un esquema de capacitación continua mediante cursos y talleres destinados a fortalecer habilidades profesionales y personales, asegurando que los procesos se realicen "cada vez mejor".

2.4 Servicio de post-venta, y acompañamiento al productor

Durante el año 2025 se registraron tres reclamos relacionados con la calidad y germinación de semillas de algodón, los cuales fueron atendidos y resueltos de la siguiente manera:

- **Localidad de San Bernardo, Santa Fe:** en enero del 2025 un cliente reportó una mala germinación en el cultivo. Tras la investigación, se determinó que el problema no radicaba en la semilla, sino en factores climáticos adversos, específicamente bajas temperaturas y lluvias sobre el sembrado. El caso se cerró con un informe detallado de la situación.
- **Localidad de Villa Minetti, Santa Fe:** En diciembre de este año 2025, un cliente presentó un reclamo por mala germinación. Se concluyó que el inconveniente fue causado por las bajas temperaturas y el efecto de herbicidas residuales en el suelo. En esta ocasión, no se requirió un informe escrito, pero se adjuntó evidencia fotográfica para documentar la solución.
- **Santiago del Estero:** en noviembre de 2025, el Técnico contratado por un cliente reportó una germinación despareja. La situación se solucionó al identificar que la abundante cobertura de rastrojos, sumada a las bajas temperaturas, impidió una implantación adecuada. Al igual que en el caso anterior, no fue necesario elaborar un informe formal para dar por concluido el reclamo.



2.5 Transferencia tecnológica, nuestro compromiso con el conocimiento compartido

En GENSUS, entendemos que la innovación solo alcanza su verdadero potencial cuando se transforma en un bien compartido.

Nuestra labor no concluye en la generación de conocimientos técnicos de vanguardia; por el contrario, cobra vida a través de un ecosistema de transferencia activa que nos posiciona como un referente educativo dentro de la cadena de valor. Además de proveedores de genética de calidad, somos aliados en la formación técnica de cada actor del sector.

Creemos firmemente que el crecimiento de la industria algodonera es un proceso colectivo. Por ello, abrimos nuestras puertas y salimos al campo, consolidando espacios de formación y diálogo que permiten a productores y técnicos perfeccionar sus prácticas. Nuestras jornadas de extensión, la presentación de los CIAS y las recorridas de lotes de producción no son senderos de una sola vía: son instancias para recibir feedback, donde las experiencias del productor y los técnicos en el campo nutren nuestra propia visión y nos permiten evolucionar.

Desde la extensión territorial hasta la participación en los foros más prestigiosos del sector, cada instancia es una oportunidad para fortalecer el vínculo con nuestros clientes, transformando la información técnica en herramientas reales para la toma de decisiones y el éxito productivo.

Este compromiso con la difusión del saber es lo que garantiza un cultivo rentable, eficiente y sostenible a largo plazo. Al empoderar a técnicos y productores con herramientas precisas, no solo estamos optimizando los resultados de la campaña actual, sino que estamos sembrando el futuro de un algodón competitivo y responsable para las próximas generaciones.





A continuación, detallamos las acciones que marcaron este camino de intercambio durante el último año:

FECHA	TEMA	CIUDAD PROVINCIA	CANT. PARTICIPANTES
16 de enero	Cap. Técnica Malezas/Herbicidas (GENSUS/SummitAgro/UAA)	CIA-S - Chaco	15
26 de febrero	Charla Técnica en Agropecuaria del Norte (ADN)	Banderas - Santiago del Estero	25
6 de marzo	Charla Técnica e Institucional (Alumnos UNNE)	SUM "Ing. Agr. Juan A. Poisson" Avia Terai - Chaco	30
13 de marzo	Jornada a campo CIA-S	Villa Minetti - Santa Fe	40
	Jornada CIA-S (Campo ACRIBA)	Villa Minetti - Santa Fe	50
11 de abril	Jornada a campo CIA-S	Colonia "La Matanza" - Quitilipi - Chaco	40
29 de abril	Cosecha ensayo COMPOST	Colonia "La Matanza" - Quitilipi - Chaco	---
28 al 31 de mayo	Stand en Expo Pioneros	Filadelfia - Paraguay	20
6 de julio	Charla "El nuevo camino del algodón" (AGRONEA)	Charata - Chaco	20
11 de julio	Reunión SENAWE. Aprobación DP 1238 BGRR	Asunción - Paraguay	---
17 de julio	Charla "El camino del algodón" (Técnicos UAA)	SUM "Ing. Agr. Juan A. Poisson" Avia Terai - Chaco	20
	Charla Ensayos Sorgos GENSUS (Técnicos UAA)	SUM "Ing. Agr. Juan A. Poisson" Avia Terai - Chaco	20
6 de agosto	Asistencia lanzamiento cosechadoras Autopropulsada (DOLBI)	Villa Minetti- Santa Fe	40
21 de agosto	Disertación. Manejo del Algodón. "Reguladores" (Agroquímica ADN)	Villa Minetti - Santa Fe	30
22 de agosto	Lanzamiento "El nuevo camino del algodón".	Bolsa de Comercio - Buenos Aires	---
2 al 4 de septiembre	Recorrida lotes Paraguay. Técnicos Coop Chortitzer e Ing. Hernán Ríos.	Loma Plata - Paraguay	10





FECHA	TEMA	CIUDAD PROVINCIA	CANTIDAD PARTICIPANTES
7 de septiembre	Charla "El nuevo camino del algodón" (GENSUS/INTA).	Vivero San Carlos Santiago del Estero	60
10 de septiembre	Asistencia Aniversario APPA.	Reconquista - Santa Fe	50
30 de septiembre	Charla Materiales y ensayos sorgo (Técnicos UAA).	SUM "Ing. Agr. Juan A. Poisson" Avia Terai - Chaco	20
8 de octubre	Recepción Técnicos Gobierno de Bolivia.	GENSUS - Avia Terai - Chaco	5
20 de octubre	Siembra CIA-S.	Zona Taboada - Santiago del Estero	---
23 de octubre	Coordinación visita Presidente INASE. Visita desmotadora Buyatti.	Las Breñas - Chaco	---
	Visita lote productor.	Tres Isletas - Chaco	---
31 de octubre	Charla "El nuevo camino del algodón" (GENSUS/INTA).	Villa Minetti - Santa Fe	40
4 de noviembre	Charla Técnica Variedades Algodón (GENSUS / Yurumi).	Neuland - Paraguay	40
7 al 9 de noviembre	Participación Stand GENSUS (Ferichaco).	Pcia. Roque Sáenz Peña Chaco	---
5 de noviembre	Recorrida lotes algodón c/Ing. Hernán Ríos y Técnicos Empresa GASA.	Zona Mariscal Estigarribia Paraguay	2

18

Localidades

26

Eventos

577

Participantes*

*Los totales de participantes son aproximados en base a los registros de asistencia documentados.





3. NUESTRO EQUIPO: CULTURA, BIENESTAR Y SEGURIDAD





3.1 Demografía y Dinámica Laboral

La estructura demográfica de GENSUS al cierre de 2025 refleja una organización que ha buscado optimizar su eficiencia operativa tras los movimientos expansivos del año anterior. La radiografía del equipo muestra una estabilización de la dotación, con reorganización estratégica diseñada para mantener la agilidad en la toma de decisiones y la eficiencia en los costos fijos, sin sacrificar la capacidad de respuesta ante los picos de campaña.

Al finalizar el período, la dotación total de GENSUS experimentó una ligera contracción respecto al 2024. Partiendo de aquella estructura base de 57 colaboradores, el plantel se ha ajustado disminuyendo en 3 posiciones específicas. Esta variación responde a una revisión de la estructura de costos y a la optimización de roles tras la implementación de nuevas tecnologías y procesos que permitieron rediseñar ciertas funciones operativas y técnicas.

La composición actual del equipo mantiene el equilibrio entre el núcleo de conocimiento permanente y la fuerza laboral flexible necesaria para la industria semillera:

- **Colaboradores Permanentes:** constituyen el corazón estratégico y operativo de la compañía. La retención de este grupo es prioritaria, ya que en ellos reside el know-how tácito sobre el manejo del cultivo de algodón y los procesos de calidad. La estructura técnica mantiene su solidez mediante la redistribución de responsabilidades en las áreas de Desarrollo Técnico y Calidad.
- **Colaboradores Temporarios y Eventuales:** este segmento, crítico para la temporada pico de trabajo, ha sido objeto de políticas de fidelización innovadoras. GENSUS continúa perfeccionando su modelo de gestión de personal temporario para mitigar la precariedad habitualmente asociada a estos roles en el sector agroindustrial.



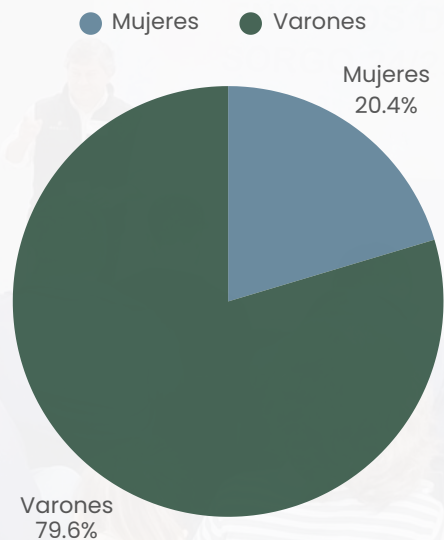


Análisis de la Incorporación y Retención de Talentos

Durante el 2024 se llevó a cabo el fortalecimiento de áreas críticas como Calidad y Comercial a través de la incorporación de nuevos técnicos y profesionales. El análisis de retención en 2025 demuestra que la gran mayoría de estas incorporaciones se han consolidado dentro de la estructura. La estrategia de onboarding y acompañamiento, reforzada este año con programas de mentoring, ha sido efectiva para integrar a estos perfiles.

Composición por género 2025

CATEGORÍA	MUJERES	VARONES	TOTAL
PERMANENTES	10	27	37
TEMPORARIOS	0	15	15
EVENTUALES	1	1	2
TOTAL	11	43	54



Gestión Innovadora de la Estacionalidad: Cobertura de Salud Extendida

Uno de los pilares de la propuesta de valor al empleado de GENSUS en 2025 ha sido la ratificación y ampliación del beneficio de cobertura de salud durante el receso para el personal temporario. Conscientes de la vulnerabilidad que genera la intermitencia laboral, la empresa decidió mantener el pago voluntario de los aportes a la Obra Social (OSIAD) durante los meses en que los trabajadores no prestan servicios efectivos.

Este beneficio, que alcanza tanto al titular como a su grupo familiar, representa una inversión social directa de la compañía en la salud de su comunidad laboral:

- En el primer trimestre de 2025, el aporte voluntario rondó los \$76.500 por familia.
- Hacia octubre de 2025, tras ajustes por inflación (IPC), la inversión ascendió a \$93.526 mensuales por colaborador en receso.

Esta política no solo cumple una función social, asegurando que ninguna familia quede desprotegida ante contingencias médicas, sino que actúa como una poderosa herramienta de retención. Al garantizar la seguridad social, GENSUS asegura que el personal temporario calificado y entrenado regrese en la siguiente campaña, reduciendo los costos de curva de aprendizaje y los riesgos de accidentes operativos por inexperiencia.

3.2 Clima y Cultura Organizacional

El clima organizacional en 2025 se ha gestionado como un activo estratégico, entendiendo que la "Semilla Segura" solo puede ser producida por un equipo positivo y motivado. La cultura de GENSUS se ha visto fortalecida por la plena utilización de los nuevos espacios físicos y por una política de diálogo constante.

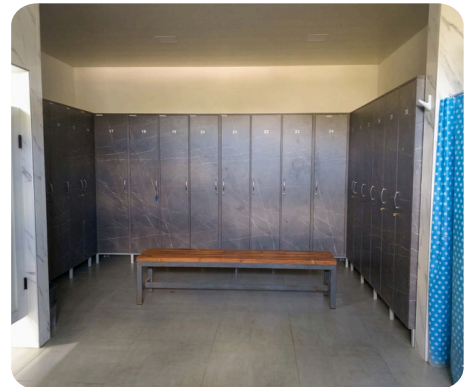
Infraestructura para el Encuentro y la Cultura

El 2025 fue el año en que la infraestructura dejó de ser "obra" para ser "vivencia". La inauguración y uso intensivo del Salón de Usos Múltiples (SUM) Ing. Agr. Juan A. Poisson en la planta de Avia Terai transformó la dinámica diaria. Este espacio, con capacidad para 100 personas, se convirtió en el epicentro de la vida social y corporativa de la empresa. Allí transcurren no sólo las capacitaciones formales, sino los almuerzos compartidos, las celebraciones de fin de año y las asambleas de comunicación.





La disponibilidad de vestuarios modernos y oficinas renovadas para el personal de producción, logística y seguridad ha tenido un impacto directo en la dignidad laboral. En una región con condiciones climáticas exigentes, brindar confort térmico y espacios de descanso de calidad es una señal de respeto que impacta directamente en el clima laboral.



Experiencia GENSUS 2025: Un Hito de Integración y Visión Compartida

Si el 2024 fue el año de la expansión y el 2025 el de la consolidación de una estructura eficiente y ágil, la cultura organizacional necesitaba un catalizador que uniera estos esfuerzos. Entendiendo que los logros de GENSUS son fruto de un equipo que se conoce, se respeta y comparte un propósito, la empresa viene llevando a cabo desde el 2023 las “Experiencias GENSUS”. En ese año, conocimos Iguazú y sus imponentes Cataratas; en el 2024 recorrimos la Puna jujeña y la Quebrada de Humahuaca y **en el 2025, la 3er Experiencia GENSUS tuvo su lugar en la Ciudad de Buenos Aires.**

Durante cuatro días intensivos, 45 colaboradores y directores de la empresa se reunieron en esa ciudad.

Este viaje no sólo fue diseñado como un incentivo turístico, sino también como una intervención estratégica de formación del equipo orientada a tres pilares fundamentales: Integración, Reflexión y Proyección





La Vivencia: Fortaleciendo Vínculos fuera de la Planta.

La Experiencia GENSUS partió de la premisa de que los vínculos de confianza se fraguan tanto en la sala de reuniones como en los momentos de distensión compartida.

Para muchos colaboradores, esta experiencia representó una oportunidad única de conocer íconos de la cultura nacional junto a sus compañeros de trabajo, rompiendo silos departamentales y jerarquías.

El itinerario cultural fue exhaustivo y simbólico. El equipo recorrió la historia y la pasión argentina visitando los estadios y museos de River Plate y Boca Juniors, espacios que, más allá de la rivalidad deportiva, sirvieron para celebrar la identidad colectiva. La inmersión en la identidad porteña continuó con visitas al Teatro Colón, emblema de excelencia y perfección (valores que GENSUS persigue en su calidad), y los coloridos caminos de La Boca, Caminito y El Planetario de Palermo.

La camaradería se fortaleció en mesas compartidas, disfrutando de la clásica pizza porteña en El Cuartito y de una cena con espectáculo de tango en el histórico Café Los Angelitos.

El contacto con la naturaleza y la logística fluvial – tan ajena a nuestra realidad de campo algodonero – se vivió en una navegación por el Delta del Tigre y el Puerto de Buenos Aires, finalizando con una visita al Mercado de Frutos.

Estas actividades "fuera de la caja" lograron el objetivo implícito: que las personas detrás de los roles se encontraran, humanizando la relación entre las áreas de Planta, Calidad, Administración, Comercial y Producción.



Jornadas de Trabajo: La Voz de los Protagonistas.

Más allá del recorrido cultural, el corazón estratégico del viaje residió en dos jornadas clave de trabajo, facilitadas por la consultora Germinal. El objetivo fue abordar, con valentía y transparencia, las inquietudes organizacionales detectadas en encuestas de clima previas, transformando las debilidades en planes de acción.

Las jornadas se estructuraron bajo dinámicas de participación activa, donde el colaborador dejó de ser espectador para convertirse en protagonista del cambio:

1. Reflexión sobre el Aprendizaje y Nuestra Historia: el primer encuentro se centró en la introspección. A través de dinámicas como el "Espanta sueños" y la "Línea del Tiempo", el equipo realizó un ejercicio de memoria colectiva.

- El valor de la historia: la actividad de la "Línea del Tiempo" resultó ser un momento bisagra del viaje. El nivel de intercambio y la necesidad latente de los equipos de compartir su historia, sus logros y sus cicatrices, fue tal que obligó a reprogramar la agenda del día. Esto evidenció que, para mirar al futuro (2026), el equipo necesitaba primero honrar y validar su pasado y el esfuerzo realizado para llegar hasta aquí.

2. Propuestas de Mejora "La Dinámica del World Café": el segundo encuentro tuvo un enfoque propositivo. Utilizando la metodología de World Café, se generaron mesas de diálogo rotativas para debatir sobre cuatro ejes temáticos definidos junto a la Dirección: Cambio, Vínculo, Comunicación y Sentido de Equidad.

De estas conversaciones surgieron consensos fundamentales que hoy guían nuestras políticas de RR.HH.





- **Gestión del Cambio:** el equipo manifestó una voluntad expresa de "salir de la zona de confort", solicitando a cambio objetivos claros y trazabilidad. Se valoró la autocrítica como herramienta de aprendizaje frente al error.
- **Vínculos y Clima:** se destacó la interdependencia entre las áreas. Surgió un pedido honesto de "despojar de críticas" las interacciones y fomentar el perdón para sanar relaciones, basándose en la empatía y la escucha activa.
- **Comunicación:** la demanda fue clara: "escuchar más" y unificar criterios para evitar mensajes contradictorios. Los colaboradores pidieron reducir los prejuicios en la interacción diaria y potenciar el feedback constructivo.
- **Sentido de Equidad:** el equipo demostró una madurez notable al distinguir entre igualdad y equidad ("dar a cada uno lo que merece"). Se solicitó objetividad en las mediciones, reglas claras y un trato equilibrado que valore el esfuerzo individual más allá de la jerarquía.

Conclusiones y el Camino hacia Adelante

La Experiencia GENSUS 2025 cerró con una dinámica de "Percuación", simbolizando que, al igual que en una orquesta de percusión, cada golpe y cada silencio individual son indispensables para el ritmo del conjunto.

Las conclusiones del evento fueron sumamente positivas. Como resultado directo de este viaje, GENSUS ha incorporado en su hoja de ruta 2025 - 2026 las recomendaciones surgidas de estos días de reflexión:

- Implementación de un Plan de Formación General en habilidades blandas (oratoria, gestión de emociones y negociación).
- Fortalecimiento del Liderazgo enfocado en la delegación y el feedback.
- Fomento de acciones de integración inter funcionales para sostener el espíritu de colaboración encendido en Buenos Aires.

Este viaje reafirmó que en GENSUS no solo invertimos en infraestructura física, como el nuevo SUM y las nuevas oficinas, sino que invertimos con la misma convicción en la arquitectura humana de nuestra organización.





3.3 Desarrollo de Talentos y Liderazgo

El desarrollo del capital humano en 2025 se estructuró bajo un modelo híbrido que combinó la formación en habilidades blandas (liderazgo, comunicación, ventas) con una fuerte actualización técnica y tecnológica. La empresa invirtió recursos y tiempo en preparar a su equipo para un futuro dominado por la agricultura de precisión y la inteligencia artificial.

Coaching y Mentoring: La Personalización del Desarrollo

Durante 2025, se dio continuidad y se amplió significativamente el Programa de Coaching que había comenzado en 2024. Con el acompañamiento de profesionales especializados en desarrollo de liderazgo, se llevaron a cabo un total de 102 horas de sesiones individuales de coaching y mentoring, beneficiando a colaboradores clave de la organización. Este enfoque personalizado busca acelerar el desarrollo de competencias de liderazgo en la empresa, y acompañar procesos de cambio personal y profesional

Escuela de Líderes y Formación Comercial

Para el desarrollo de competencias grupales, GENSUS confió en referentes externos de primer nivel para impartir talleres vivenciales y prácticos. Se registraron 75 horas totales de talleres presenciales y virtuales.

- **Formación de Líderes:** una consultora externa lideró el programa de desarrollo de mandos medios y gerenciales, impartiendo módulos críticos como Gestión del Cambio, Comunicación para la Acción, y Trabajo en Equipo. Estos talleres fueron fundamentales para alinear a la conducción bajo un modelo de liderazgo empático y efectivo. Además, se replicaron versiones adaptadas para todos los colaboradores, asegurando así un lenguaje común en toda la organización.
- **Escuela de Ventas:** en un año comercialmente desafiante, la capacitación del equipo de ventas fue prioritaria. Se realizó un ciclo intensivo que incluyó talleres presenciales sobre Actitud y Negociación e Innovación y Relaciones Interpersonales, complementados con módulos virtuales sobre Influencia, Ventas y Customer Experience. Esta formación buscó dotar a nuestros Representantes Técnicos de Ventas (RTVs) de herramientas modernas para gestionar una relación consultiva con el productor, más allá de la mera transacción.





Capacitación Técnica y la Era "IA First"

GENSUS dio pasos firmes hacia su transformación digital en 2025, integrando la capacitación en nuevas tecnologías como un eje central de su plan de desarrollo.

Diplomatura en Inteligencia Artificial (IA): en una clara señal de liderazgo por el ejemplo, dos Directores cursaron la Diplomatura en IA de la Universidad del CEMA (UCEMA). Esta formación no es anecdótica; es la punta de lanza para permear la cultura "IA First" en la organización, buscando aplicar modelos predictivos y generativos a la gestión agrícola y empresarial.

Posgrados y Tecnicaturas: se mantuvo el apoyo a la formación académica formal. Dos ingenieras continuaron su Maestría en Agronegocios (Universidad Austral y Universidad de Buenos Aires) una formación de excelencia que combina gestión y visión sectorial. Un colaborador recibió su título de Ingeniero Agrónomo (UNNE), al haber defendido su tesis de grado a fines del 2025. Por su parte, se avanzó en una Tecnicatura en Logística en la Universidad de Belgrano, profesionalizando un área neurálgica para la eficiencia de distribución.

Especialización en Semillas: el equipo técnico y de calidad realizó el curso "PSC 101 - Poscosecha de semillas" dictado por CASEM e INTA Oliveros. Esta capacitación es vital para mantener los estándares de calidad que exige la certificación de "Semilla Segura", actualizando conocimientos sobre tratamiento y conservación del germoplasma. Asimismo, un nuevo integrante del área de Calidad participó del curso Introducción al análisis de semillas, dictado por el INTA y la Facultad de Ciencias Agronómicas de la Universidad de Balcarce.





3.4 Seguridad, Salud y Medio Ambiente (SHE)

La gestión de la seguridad en 2025 trascendió el cumplimiento normativo para integrarse en la cultura del cuidado. El área de Seguridad e Higiene implementó un programa preventivo riguroso, apoyado en la nueva infraestructura y en la capacitación constante.

Desempeño en Seguridad y Siniestralidad

El objetivo central del año fue la reducción de la siniestralidad, tomando como línea base los indicadores de 2024 (que arrojaron 2 accidentes de trabajo y 1 in itinere). Para 2025, la gestión se enfocó en la identificación temprana de riesgos mediante Análisis de Tarea Segura (ATS) y la corrección de desvíos conductuales.

Cronograma de Capacitación en Seguridad

El plan anual de capacitación en seguridad se cumplió rigurosamente, abarcando riesgos específicos de la operación industrial y logística. Las sesiones se dictaron en el SUM y se complementaron con prácticas en planta.

FECHA	TEMÁTICA DE LA CAPACITACIÓN	FOCO PREVENTIVO
15 de Marzo	Prevención de incendios y uso de extintores	Crítico por la alta combustibilidad de la fibra de algodón.
22 de Mayo	Primeros auxilios y RCP	Respuesta inmediata ante emergencias de salud en Planta.
15 de Mayo	Manejo Comentado CESVI (12Hs)	Seguridad vial para flota y logística, reduciendo riesgos in itinere.
10 de Julio	Ergonomía en el puesto de trabajo	Prevención de lesiones musculoesqueléticas por esfuerzos o posturas.
5 de Septiembre	Uso de EPP (ojos y manos)	Refuerzo sobre la última barrera de protección personal.
12 de Noviembre	Riesgo eléctrico y seguridad en oficina	Prevención de accidentes por contacto eléctrico indirecto.





Salud Ocupacional y Bienestar Físico

En el marco del compromiso sostenido con la salud y seguridad de las personas, durante 2025 GENSUS dio continuidad al plan integral de prevención iniciado en 2024 frente al contexto epidemiológico regional asociado al dengue.

Tras la implementación de esquemas de vacunación destinados a colaboradores y su grupo familiar primario en el período anterior, la gestión 2025 se enfocó en el fortalecimiento de medidas preventivas no farmacológicas, incluyendo campañas sistemáticas de descacharrado en Planta, provisión de repelentes y monitoreo permanente de la situación epidemiológica local.

Complementariamente, se desarrollaron los exámenes médicos periódicos conforme a la normativa vigente, así como evaluaciones preocupacionales y de egreso para el personal temporario de campaña. Estas acciones permitieron asegurar la aptitud psicofísica para el desempeño de tareas y promover la detección temprana de posibles afecciones vinculadas a la actividad laboral.

Las iniciativas implementadas consolidan una gestión preventiva orientada al cuidado integral de las personas, la reducción de riesgos sanitarios y la mejora continua en materia de salud ocupacional.



Accidentalidad y Siniestralidad – Año 2025

Durante el período comprendido entre el 1 de enero y el 31 de diciembre de 2025, GENSUS registró un solo evento denunciado ante la Aseguradora de Riesgos del Trabajo (ART) correspondiente a una presunta enfermedad profesional. Este caso representó el 100 % de los eventos denunciados en el ejercicio.

El evento denunciado fue evaluado por la ART y posteriormente rechazado en el marco de la Ley N°24.557 de Riesgos del Trabajo y su normativa reglamentaria. En consecuencia, no se generaron días de baja laboral ni impactos en la continuidad operativa.

No se registraron accidentes de trabajo ni accidentes “in itinere” durante el período informado.

Estos resultados reflejan la consolidación de una gestión preventiva orientada a la identificación temprana de riesgos, el fortalecimiento de las condiciones de trabajo y la promoción de entornos laborales seguros y saludables.





4. ESTRATEGIA DE EXPANSIÓN REGIONAL E INTERNACIONAL: DEL CHACO AL MUNDO



4.1 Visión Corporativa: La Internacionalización como Eje de Sustentabilidad y Soberanía Tecnológica

El año 2025 ha consolidado la transición de la compañía desde un liderazgo nacional indiscutido hacia una posición de actor relevante en la escena global del agronegocio textil.

En el marco de nuestra estrategia corporativa, denominada "**El Nuevo Camino del Algodón**", la expansión regional e internacional no se concibe meramente como una búsqueda de nuevos mercados comerciales, sino como un imperativo estratégico para garantizar la sustentabilidad a largo plazo del cultivo de algodón en el Cono Sur. La necesidad de acelerar la ganancia genética frente al cambio climático y la urgencia de diversificar las fuentes de innovación biotecnológica, han impulsado a GENSUS a tejer una red de alianzas que hoy abarca cuatro continentes: América del Sur, América del Norte, Europa y Asia.

4.2 Consolidación Regional: El Gran Chaco Americano como Ecosistema Integrado

La estrategia de expansión regional de GENSUS se fundamenta en la comprensión del Gran Chaco Americano como un único bioma productivo que trasciende las fronteras políticas entre Argentina, Paraguay y Bolivia. Las plagas, las enfermedades y los desafíos climáticos no reconocen límites nacionales; por lo tanto, la solución tecnológica y genética tampoco debe hacerlo.

Durante 2025, GENSUS lideró la iniciativa de unificar los estándares de calidad de semilla en la región, combatiendo la informalidad y elevando la competitividad del bloque sudamericano.

Paraguay: Formalización del Mercado y Salto Tecnológico

La operación en la República del Paraguay durante el ciclo 2025 representa el caso de éxito más avanzado de la estrategia de regionalización de GENSUS. Si bien la compañía opera con semilla fiscalizada en territorio paraguayo desde hace años, el 2025 se caracterizó por un salto cualitativo y cuantitativo sin precedentes, impulsado por la introducción de genética premium y la consolidación de alianzas logísticas y comerciales.



Yurumí S.R.L.

Yurumí, una empresa que comparte los valores de calidad y formalidad de GENSUS, provee semillas certificadas y de alta calidad a los productores del Chaco paraguayo y, prospectivamente, a la región oriental.

Yurumí adquiere semilla fiscalizada de GENSUS como un cliente independiente y procede a su comercialización por cuenta y riesgo propio. La relación es de naturaleza estrictamente transaccional. Yurumí comercializa los productos adquiridos de forma autónoma, sin dependencia vinculante.

Hito Comercial y Técnico: El Despliegue de la DP 1238 BGRR

El eje central de la expansión en 2025 fue el registro de marca y la exportación masiva de la variedad DP 1238 BGRR. Este material genético, licenciado por GENSUS, representa la punta de lanza tecnológica para ambientes de alto potencial. La decisión de introducir esta variedad específica responde a un análisis exhaustivo de las condiciones agroecológicas del Chaco paraguayo, donde la ventana de siembra y la presión de plagas demandan materiales de ciclo intermedio y alta sanidad.

Transferencia de Conocimiento y Desarrollo Local

La sustentabilidad del modelo de GENSUS implica que la venta de la bolsa de semilla es solo el inicio de la relación. Durante 2025, GENSUS y Yurumí participaron con un stand en la reconocida feria Expo Pioneros, en Loma Plata, Paraguay; realizaron presentaciones técnicas y días de campo en localidades estratégicas como Neuland, en el Chaco Central; y recorrieron lotes productivos de algodón junto con técnicos y profesionales de la Cooperativa Chortitzer. Estos eventos contaron con una importante concurrencia de productores y técnicos, sirviendo como plataforma para la transferencia de conocimientos sobre manejo del cultivo, densidad de siembra y control fitosanitario.



Bolivia: Reactivación Productiva y Cooperación Técnica

El Estado Plurinacional de Bolivia, y específicamente el Departamento de Santa Cruz, posee un historial algodonero rico y un potencial latente inmenso que en 2025 comenzó a despertar con vigor. Desde Argentina, las nuevas variedades desarrolladas por INTA pueden ser el inicio de un nuevo proyecto algodonero en ese país que le permita la producción de fibra de algodón en un esquema que proteja la propiedad intelectual de las mismas.



Cooperación Público-Privada con el INIAF

Reconociendo el rol rector del Estado boliviano en la política agropecuaria, desde Argentina se le brindó colaboración al Instituto Nacional de Innovación Agropecuaria y Forestal (INIAF). Durante 2025, se enviaron bolsas de semilla fiscalizada de INTA para la realización de ensayos oficiales bajo la supervisión de este organismo. El INIAF ha estado trabajando activamente en la creación de bancos de germoplasma y en la identificación de genotipos que permitan la diversificación agrícola, por lo que la llegada de la genética de GENSUS se alinea perfectamente con los objetivos nacionales de Bolivia.

4.3 Aceleración Tecnológica: El Eje del Hemisferio Norte

Mientras la expansión regional consolida el mercado actual, la sustentabilidad futura de GENSUS depende de su capacidad para innovar a la velocidad que demanda el cambio climático. Para ello, en 2025 la compañía intensificó sus operaciones en el hemisferio norte, utilizando la contra estación como una herramienta de "aceleración del tiempo biológico".





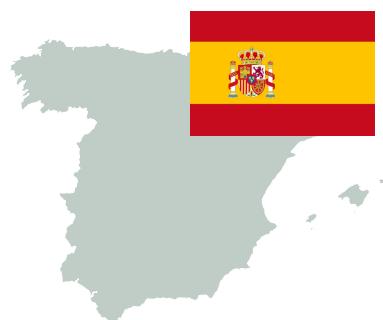
La velocidad de llegada al mercado (time-to-market) es el indicador clave de eficiencia en la industria semillera. Para acortar los ciclos de desarrollo, GENSUS ejecutó en 2025 un programa de multiplicación en contra estación en el estado de Georgia, Estados Unidos, a través de una alianza de servicios con la empresa Agldea.

El Rol de Agldea y la Infraestructura de Georgia

Agldea se ha posicionado como un proveedor de servicios de I+D de clase mundial, con capacidades que abarcan desde el tratamiento de semillas hasta la generación de datos agronómicos precisos. La elección de Georgia como sede de estas operaciones es estratégica: este estado es un epicentro global de la investigación algodonera, hogar de la Universidad de Georgia (UGA), institución que lideró la secuenciación del "estándar de oro" del genoma del algodón.

España: Exploración del Mercado Europeo con Guadalsem

En el continente europeo, GENSUS profundizó durante 2025 su acuerdo de cooperación con Guadalsem (Semillas del Guadalquivir), una empresa líder radicada en Sevilla, España.



Guadalsem no es un socio convencional; en 2024 fue reconocida como uno de los 10 principales productores de semillas de Europa, responsable de una cuota significativa del mercado de algodón en la Unión Europea (España y Grecia). Su experiencia como multiplicador y preparador de genética para multinacionales como Bayer (Deltapine) certifica sus estándares de calidad industrial.

La colaboración en 2025 se centró en ensayos de campo para evaluar la adaptabilidad del germoplasma de GENSUS a las condiciones de cultivo intensivo y bajo riego del sur de España. Dado el marco regulatorio restrictivo de la Unión Europea respecto a los transgénicos, el acuerdo con Guadalsem tiene un valor estratégico en el desarrollo de tecnologías convencionales y de mutagénesis (como la resistencia a imidazolinonas en variedades no - OGM). Esta línea de investigación permite a GENSUS mantener una posición tecnológica en el mercado convencional, diversificando su portafolio para atender demandas de nicho que rechazan la modificación genética o que requieren soluciones específicas de manejo de herbicidas no basadas en glifosato.



4.4 Validación Institucional: Avia Terai como Hub Global

La expansión internacional descrita no pasó desapercibida para la comunidad global del algodón. En 2025, la Planta industrial de GENSUS en Avia Terai, Chaco, se transformó en un destino obligado para la diplomacia agrícola, recibiendo visitas de alto perfil que validan el rumbo tomado.

Un hito institucional mayor fue la recepción de una delegación del **Comité Consultivo Internacional del Algodón (ICAC)** y de miembros de la **Asociación Latinoamericana de Investigación y Desarrollo del Algodón (ALIDA)**.

El ICAC es el organismo intergubernamental más importante del rubro a nivel mundial. Sus representantes, junto con investigadores de Brasil, Perú, Colombia, Ecuador y México, recorrieron las instalaciones de GENSUS para interiorizarse sobre los avances tecnológicos, constituyendo un reconocimiento explícito a la calidad de los procesos de la compañía. Durante estas visitas, se compartieron experiencias sobre el manejo del Picudo del Algodonero y el desarrollo de fibras largas, posicionando a GENSUS no solo como una empresa semillera, sino como un referente de conocimiento técnico para toda Latinoamérica.



El año 2025 será recordado en la historia de GENSUS como el ciclo en el que la visión de "**El Nuevo Camino del Algodón**" trascendió definitivamente las fronteras nacionales.



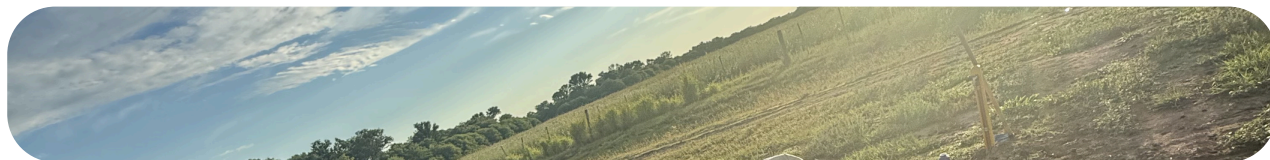
5. AMBIENTE, BIODIVERSIDAD Y USO DEL SUELO



5.1 La Genética como Eslabón Crítico en la Biodiversidad del Gran Chaco

En un contexto global donde la agricultura enfrenta el doble desafío de garantizar la seguridad alimentaria y revertir la crisis de pérdida de hábitats naturales, el rol de una compañía de genética y tecnología de semillas trasciende la mera provisión de insumos. GENSUS se posiciona como un arquitecto del paisaje productivo, cuya influencia se extiende desde la selección molecular en el laboratorio hasta la configuración de los agroecosistemas en el Gran Chaco Americano.

La operación de GENSUS, con su centro neurálgico en Avia Terai, Provincia del Chaco, se sitúa en una de las ecorregiones más vitales y amenazadas del continente. La estrategia corporativa desplegada durante el ciclo 2024 - 2025, denominada "El Nuevo Camino del Algodón", no solo busca metas económicas de duplicación de rendimientos y triplicación de exportaciones hacia 2030, sino que integra intrínsecamente la variable ambiental como condición de posibilidad para el negocio. La premisa es clara: sin un manejo adecuado del cultivo que incluya la estabilidad ecosistémica y sin suelos vivos, la viabilidad del cultivo de algodón a largo plazo es nula.



5.2 Contexto Ecorregional y Gestión de Impactos

Ubicación Estratégica en el Ecotono Chaqueño

La Planta industrial, laboratorios y campos experimentales de GENSUS se encuentran localizados en el Km. 207 de la Ruta Nacional N°16, en la localidad de Avia Terai, Provincia del Chaco.

Desde una perspectiva fitogeográfica, esta ubicación es de singular importancia. Avia Terai se sitúa en las coordenadas aproximadas 26°42'S, 60°44'O, un punto que marca la transición o ecotono entre dos grandes subregiones del Gran Chaco: el Chaco Húmedo (u Oriental) y el Chaco Seco (u Occidental). Esta zona de interfaz ecológica se caracteriza por una mixtura de elementos de flora y fauna de ambas subregiones, creando un ambiente de alta heterogeneidad y de alta biodiversidad potencial, pero también de alta fragilidad ante el disturbio generado por el hombre.



La operación de GENSUS en este "punto bisagra" implica que sus actividades de mejoramiento genético tienen una repercusión dual. Las variedades desarrolladas y probadas en Avia Terai deben demostrar plasticidad para adaptarse tanto a los excesos hídricos y presión de enfermedades fúngicas típicas del Chaco Húmedo, como al estrés térmico y sequía del Chaco Seco. Esta ubicación no es accidental; responde a la necesidad de generar tecnología de semillas que sea resiliente a la variabilidad climática extrema, un rasgo que se intensificará con el cambio climático global.

Mapeo de Influencia en el Chaco Húmedo y Expansión Agrícola

Aunque la infraestructura física de GENSUS ocupa una superficie acotada, su "huella genética" se extiende por cientos de miles de hectáreas a través de los productores que siembran sus variedades.

Infraestructura de Bajo Impacto: El Nuevo Invernáculo

Uno de los hitos más relevantes del ciclo 2024 - 2025 en términos de gestión del uso del suelo ha sido la inauguración y puesta en plena operación del nuevo invernáculo en el complejo industrial de Avia Terai. Si bien podría interpretarse meramente como una inversión productiva, desde la óptica de la sustentabilidad, esta instalación representa una medida de mitigación de impactos sobre la biodiversidad.

Tradicionalmente, el mejoramiento genético (breeding) requiere extensas superficies de tierra para realizar cruzamientos y selecciones de miles de líneas parentales. Esto implica una ocupación intensiva del suelo y una exposición constante al ambiente. El nuevo invernáculo permite trasladar fases críticas del proceso de selección a un ambiente controlado de alta densidad. Esto incrementa la eficiencia del uso del suelo, permitiendo obtener más información genética por metro cuadrado y liberando áreas de campo experimental para regeneración o rotaciones más largas.





Bioteología como Herramienta de Conservación Indirecta

El corazón del negocio de GENSUS es la genética. Las variedades presentadas al mercado durante 2025, incluyendo la tecnología IMICott y las nuevas variedades con eventos apilados de resistencia a insectos y tolerancia a herbicidas, tienen implicaciones profundas para la biodiversidad del agroecosistema chaqueño.

Las variedades con resistencia a lepidópteros permiten una reducción drástica en la frecuencia de aplicaciones de insecticidas foliares. Mientras que las tecnologías de tolerancia a herbicidas son piezas clave para viabilizar el sistema de Siembra Directa en el Chaco, donde la presión de malezas es agresiva y rápida.

GENSUS continúa invirtiendo en Investigación y Desarrollo (I+D) para incorporar nuevas características de resistencia, no solo a insectos sino a enfermedades, buscando el ideal de un cultivo que requiera intervenciones químicas mínimas.

Evaluación de Áreas Protegidas y Hábitats Sensibles

En cumplimiento con las BPA y legislación vigente, GENSUS monitorea la proximidad de sus operaciones a áreas de alto valor de biodiversidad. Si bien la Planta de Avia Terai se encuentra en una zona periurbana e industrial, la empresa reconoce la importancia de los corredores biológicos provinciales.

El Chaco cuenta con una red de áreas protegidas y zonas de amortiguamiento bajo la Ley de Bosques. GENSUS asegura, a través de su política de selección de campos para multiplicación de semillas, que ninguna actividad de producción de semilla básica o certificada se realice dentro de Parques Nacionales, Reservas Provinciales o áreas categorizadas como "Rojo" (I) en el Ordenamiento Territorial de Bosques Nativos (OTBN) del Chaco, Santiago del Estero y Formosa. Esta exclusión territorial es verificada anualmente antes de la firma de contratos con multiplicadores cooperadores.



5.3 Política de No Deforestación y Alineación Global

Adhesión a la Plataforma VISEC

GENSUS es un actor activo y comprometido con la Plataforma VISEC (Visión Sectorial del Gran Chaco), un sistema nacional de monitoreo, reporte y verificación diseñado para garantizar la trazabilidad socioambiental de la soja, y crecientemente, del algodón y la carne vacuna.

La participación de GENSUS en VISEC no es pasiva. La empresa utiliza esta plataforma para validar la elegibilidad de los lotes donde se produce su semilla.

El proceso implica:

- 1. Georreferenciación:** cada lote destinado a la producción de semilla GENSUS es geográficamente referenciado, mediante un polígono marcado digitalmente.
- 2. Cruce con OTBN y Fecha de Corte:** el sistema verifica automáticamente que el polígono no se superponga con áreas de bosque nativo protegidas y, fundamentalmente, que no haya sufrido deforestación (cambio de uso del suelo) posterior a la fecha de corte establecida (31 de diciembre de 2020).
- 3. Certificación de Origen:** la semilla producida en estos lotes validados lleva consigo el atributo de "Libre de Deforestación".



Estrategia de "Land Sparing" (Reserva de Tierras) a través del Rendimiento

Más allá de la trazabilidad, la contribución más sistémica de GENSUS a la política de no deforestación radica en su estrategia de productividad. En colaboración con el INTA, GENSUS ha establecido la meta ambiciosa de **duplicar la producción de fibra y triplicar las exportaciones para 2030**.

¿Cómo se relaciona esto con la biodiversidad?

A través de la teoría de "Land Sparing" (Reserva de Tierra). Actualmente, la brecha de rendimiento en el algodón argentino es significativa; el promedio nacional se encuentra muy por debajo del potencial genético debido a manejos subóptimos y limitaciones ambientales.

Si GENSUS logra, mediante la introducción de genética superior y biotecnología, cerrar esta brecha y aumentar los rendimientos promedio por hectárea de manera sustancial, se reduce la necesidad de incorporar nuevas tierras a la producción para satisfacer la demanda global.

Esta visión posiciona a GENSUS no como un promotor de la frontera agrícola, sino como un facilitador de la conservación a través de la eficiencia. La genética avanzada permite producir "más con menos": menos tierra, menos agua y menos insumos por kilogramo de fibra

Trazabilidad como Diferenciador Competitivo

El mercado textil global está cambiando. Marcas internacionales exigen certificaciones de sostenibilidad. GENSUS ha respondido a esto mediante la digitalización de sus procesos. La trazabilidad implementada permite al productor demostrar no solo que su algodón es libre de deforestación, sino también qué prácticas agronómicas se utilizaron.

El sistema SITRASE de trazabilidad de semilla, Semilla Segura y los programas de certificación de GENSUS, crean un incentivo económico para el cumplimiento ambiental. El productor que utiliza semilla certificada y adhiere a las buenas prácticas agrícolas (BPA) accede a mercados preferenciales. De esta manera, GENSUS utiliza las fuerzas del mercado para traccionar la conservación de la biodiversidad en el Chaco, haciendo que el cumplimiento legal y ambiental sea un buen negocio para el agricultor.





GENSUS forma parte de ARA – Algodón Responsable Argentino

En el 2025 GENSUS se sumó como miembro de Algodón Responsable Argentino (ARA), la iniciativa que promueve la producción y el consumo responsable de algodón en el país. ARA impulsa estándares sociales, ambientales y productivos que posicionan al algodón argentino en línea con las exigencias globales.

Ser parte de esta red refuerza el compromiso de GENSUS con una cadena algodonera sostenible, transparente y orientada al futuro.



5.4 Estrategia Fitosanitaria y Toxicidad

GENSUS ha adoptado una postura de liderazgo en la industria semillera argentina con su política de "Cero Banda Roja".

Política Corporativa "Cero Banda Roja"

GENSUS mantiene una prohibición estricta sobre el uso de productos fitosanitarios clasificados en las Clases Toxicológicas Ia (Sumamente Peligrosos) y Ib (Muy Peligrosos) según la clasificación de la Organización Mundial de la Salud (OMS) y la normativa del SENASA, identificados en el etiquetado argentino con la Banda Roja.

Los productos de Banda Roja suelen ser organofosforados, carbamatos u otros compuestos de alta toxicidad aguda. Su impacto en la biodiversidad es devastador:

- **Mortalidad Aviar:** son causantes frecuentes de mortandad masiva de aves que se alimentan en los campos tratados o consumen insectos intoxicados.
- **Impacto Acuático:** poseen alta letalidad para peces y anfibios si alcanzan cursos de agua por deriva o escurrimiento.
- **Salud Humana:** representan un riesgo inaceptable para los trabajadores rurales y las comunidades periurbanas como Avia Terai.



Implementar esta política en el cultivo de algodón en el Chaco no es una tarea sencilla. El algodón es un cultivo que atrae un complejo diverso de plagas, siendo el "picudo del algodonoero" (*Anthonomus grandis*) la amenaza más crítica. Históricamente, su control dependía de aplicaciones frecuentes de insecticidas de alto impacto.

Para sostener la política de "Cero Banda Roja", GENSUS ha debido innovar en el Manejo Integrado de Plagas (MIP):

1. Monitoreo Intensivo: se ha incrementado la frecuencia de monitoreo en los lotes de producción para detectar las plagas en umbrales tempranos, permitiendo el uso de productos de Banda Verde o Azul (menos tóxicos pero que requieren mayor precisión en la aplicación).
2. Tecnología de Aplicación: uso de coadyuvantes y tecnologías de pulverización que reducen la deriva y aseguran que el producto llegue al blanco, permitiendo reducir las dosis activas.
3. Control Etológico: uso de trampas de feromonas para el monitoreo y captura masiva del picudo, reduciendo la dependencia exclusiva del control químico.

Esta política se aplica en el 100% de los campos propios y se extiende contractualmente a la red de multiplicadores.

GENSUS realiza auditorías de las recetas agronómicas y los registros de aplicación para asegurar el cumplimiento, promoviendo un cambio cultural en la forma de producir algodón en la región.



Alianza con CampoLimpio: Economía Circular de Envases

El compromiso de GENSUS con la reducción del impacto de los fitosanitarios se extiende a la etapa de posconsumo. La gestión incorrecta de los envases vacíos de agroquímicos es una fuente crónica de contaminación de suelos y aguas (microplásticos y residuos químicos) en el ámbito rural.

GENSUS es miembro adherente y promotor activo de [CampoLimpio](#), el sistema de gestión de envases vacíos de fitosanitarios en Argentina.

Esta alianza convierte un pasivo ambiental peligroso en un recurso para la industria, alineándose con los principios de la Economía Circular.



Biotechnología y Reducción de Carga Química

Como se mencionó en la sección de biodiversidad, la genética es la herramienta más potente para la reducción de pesticidas. Las variedades Bt (*Bacillus thuringiensis*) y sus sucesoras con eventos apilados ofrecen protección contra los principales lepidópteros plaga.

Los datos de campo indican que el uso de estas variedades reduce significativamente el número de aplicaciones de insecticidas por ciclo de cultivo en comparación con variedades convencionales.

- **Beneficio directo:** menos litros de insecticida vertidos al ambiente.
- **Beneficio indirecto:** menor consumo de combustible fósil por la maquinaria agrícola (menos pasadas de pulverizadora), reduciendo también la huella de carbono y la compactación del suelo.





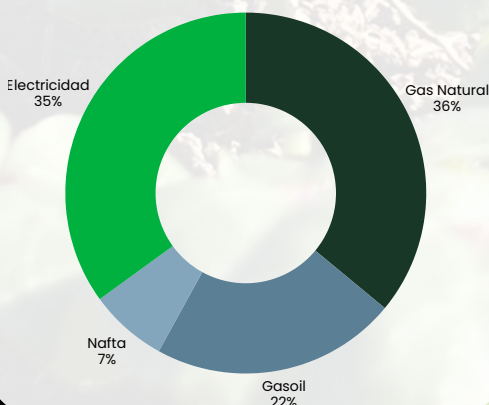
EMISIONES DE CO₂eq alcance 1 y 2

En GENSUS, estamos profundamente comprometidos con la reducción de nuestras emisiones de Gases de Efecto Invernadero (GEI), entendiendo que la acción climática es un pilar esencial de nuestra gestión sustentable.

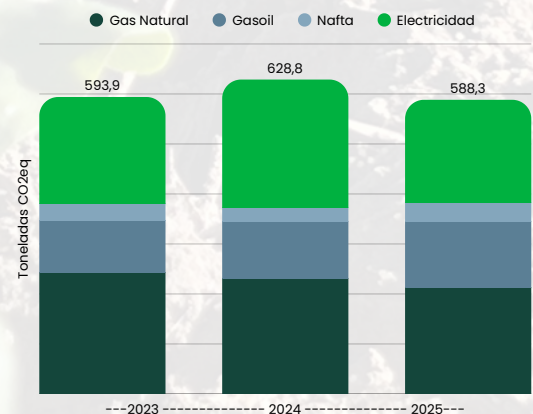
Guiados por la premisa de que **"lo que no se mide, no se puede mejorar"**, dedicamos un esfuerzo minucioso al registro y análisis de cada uno de nuestros consumos. Este nivel de detalle en nuestra medición es lo que nos permite calcular nuestra huella de carbono con precisión y trazar estrategias de mitigación efectivas.

Como resultado de este riguroso proceso de cuantificación, las emisiones de GEI a nivel organizacional de alcance 1 y 2 (es decir, generadas por fuentes que la empresa posee y controla, y que compra y consume) correspondientes al año 2025 alcanzaron las 588,4 TonCO₂e. De este total, el 65% corresponde a emisiones directas de Alcance 1, seguidas por un 35% de emisiones indirectas de Alcance 2. Esta radiografía exacta nos brinda una línea base sólida para continuar optimizando nuestra eficiencia ambiental.

Composiciones de Emisiones 2025



Evolución de Emisiones 2023-2025





Aspecto		2023	2024	2025	
Energía	Consumo de gas natural	GJ	4335,2	4021,8	3786,3
		GJ/ton prod.	1,41	1,49	1,71
	Consumo de gasoil	GJ	1397,7	1571,9	1790,7
		GJ/ton prod.	0,45	0,58	0,81
	Consumo de nafta	GJ	456,8	350,0	493,3
		GJ/ton prod.	0,15	0,13	0,22
	Consumo de electricidad	GJ	1474,4	1771,2	1412,6
		GJ/ton prod.	0,48	0,65	0,64
	Total	GJ	7664,0	7714,9	7482,9
		GJ/ton prod.	2,49	2,85	3,38

Emsiones	Emsiones por consumo de gas natural	Ton CO2eq	243,2	230	214
		Ton CO2eq/Ton prod.	0,1	0,09	0,1
	Emsiones por consumo de gasoil	Ton CO2eq	103,6	115	131,6
		Ton CO2eq/Ton prod.	0,04	0,04	0,06
	Emsiones por consumo de nafta	Ton CO2eq	33,3	27	38
		Ton CO2eq/Ton prod.	0,00	0,01	0,02
	Emsiones por consumo de electricidad	Ton CO2eq	213,8	256,8	204,8
		Ton CO2eq/Ton prod.	0,1	0,09	0,09
	Total	Ton CO2eq	593,9	628,8	588,4
		Ton CO2eq/Ton prod.	0,192	0,23	0,266



Emisiones por alcance

Alcance	Fuente	TonCO2eq			% de emisiones totales	Variación % 2025-2024
		2023	2024	2025		
Alcance 1	Combustibles fuentes fijas - gas natural	243,2	230,0	213,9	36%	-7%
	Combustibles fuentes móviles - gasoil	103,6	115,0	131,6	22%	14%
	Combustibles fuentes móviles - nafta	33,3	27,0	38,0	7%	41%
Alcance 2	Consumo de electricidad	213,8	256,8	204,8	35%	-20%
TOTAL		593,9	628,8	588,4		-6%





6. LIDERAZGO SOCIAL Y DESARROLLO COMUNITARIO



Hacia una Inversión Social Transformadora del Norte Argentino.





6.1 Nuevo Camino del Algodón: Innovación con Rostro Humano

El eje estratégico "El Nuevo Camino del Algodón" aborda la sustentabilidad económica y productiva de la región. En 2025, GENSUS demostró que la biotecnología agrícola, lejos de ser una disciplina técnica aislada, es un motor de desarrollo social capaz de revitalizar economías regionales enteras.

El Hito: Soberanía Tecnológica para el Chaco

El 28 de agosto de 2025, la Bolsa de Cereales de Buenos Aires fue escenario de un anuncio histórico: la aprobación comercial del primer evento biotecnológico en algodón desarrollado por una empresa argentina. Este logro posiciona a GENSUS - y por extensión al Chaco - en la vanguardia tecnológica global, rompiendo con décadas de dependencia de tecnologías importadas.

La innovación presentada no es menor: se trata del desarrollo de un triple evento apilado que confiere resistencia a ciertos insectos lepidópteros y la tolerancia a dos herbicidas (glifosato y glufosinato de amonio).

¿Por qué se trata de una "Inversión Social Transformadora"?

1. **Defensa del Pequeño Productor:** las plagas como el picudo del algodnero o la lagarta rosada son devastadoras, especialmente para los pequeños productores que carecen de capital para aplicaciones masivas de insecticidas. Entregar una semilla que se "defiende sola" es una medida de protección social y económica para las familias rurales
2. **Salud y Ambiente:** al reducir la necesidad de pulverizaciones químicas, se disminuye la exposición de los trabajadores rurales y las comunidades a fitosanitarios, mejorando la salud ambiental del territorio.
3. **Valor Agregado en Origen:** al desarrollar la tecnología en Avia Terai y Sáenz Peña, se retiene el valor intelectual y económico en la provincia, generando empleos de alta calificación (genetistas, biotecnólogos) en el interior del país, contrarrestando la fuga de cerebros.



La Alianza Público - Privada como Modelo de Desarrollo

Este hito no hubiera sido posible sin una articulación virtuosa entre GENSUS y el Estado, representado por el INTA (Instituto Nacional de Tecnología Agropecuaria). Esta alianza, formalizada en 2018 y profundizada en 2025, representa un cambio de paradigma: el sector privado invierte capital de riesgo para potenciar la capacidad instalada de la ciencia pública.

El Ing. Agr. Nicolás Bronzovich, Presidente del INTA, destacó durante el lanzamiento que esta colaboración permite transformar investigaciones en "activos públicos del futuro".

GENSUS ha financiado líneas de investigación que el presupuesto público no podía cubrir totalmente, como la búsqueda de resistencia al picudo del algodón mediante ARNi (ARN de interferencia), una tecnología de frontera que podría salvar al cultivo de su peor amenaza.

Esta simbiosis institucional fortalece al Estado, dinamiza al privado y beneficia al productor, creando un ecosistema de innovación resiliente.





Visión 2030: Metas Cuantitativas y su Derrame Social

El lanzamiento de agosto no fue solo técnico, sino prospectivo. GENSUS presentó la "Visión 2030", una hoja de ruta con metas agresivas que prometen cambiar la matriz económica del norte argentino.

Metas de la Visión 2030 y su Impacto Social Esperado

Indicador Clave	Situación Actual (2025)	Meta 2030	Crecimiento	Impacto Social y Comunitario
Rendimiento	650 kg fibra/ha	1.085 kg fibra/ha	67%	Mayor rentabilidad por hectárea, haciendo viable la pequeña explotación y frenando el éxodo rural.
Producción Nacional	~320.000 ton	~780.000 ton	+114%	Aumento masivo en la demanda de mano de obra para cosecha, transporte y desmote.
Superficie Sembrada	600.000 ha	780.000 – 900.000 ha	+30–50%	Recuperación de tierras productivas en zonas marginales del NEA.
Exportaciones	1.4% share global	4.5% share global	+200%	Ingreso de divisas que fortalece las cuentas públicas provinciales y la inversión en infraestructura.
Facturación Cadena	~\$726 Millones USD	>\$1.700 Millones USD	+136%	Efecto multiplicador en el comercio local, servicios y construcción en los pueblos algodoneros.





Estas cifras, traducidas a la realidad social, significan más trabajo. Significa que las desmotadoras trabajarán más turnos, que habrá más camiones en las rutas, más demanda de mecánicos, y más consumo en los comercios locales. El gobernador del Chaco Arq. Leandro Zdero lo resumió con claridad: **"Cuando le va bien a un productor de algodón, le va bien a los pueblos de nuestra provincia"**.

"El Nuevo Camino del Algodón" es, en esencia, una estrategia de desarrollo territorial endógeno, donde la tecnología actúa como la palanca para levantar el techo productivo y social de la región.





En GENSUS, el compromiso con las comunidades donde operamos no se limita a acciones puntuales de responsabilidad social, sino que constituye un pilar estratégico de nuestra identidad corporativa.

Durante 2025, consolidamos un enfoque de inversión social transformadora que busca generar capacidades locales sostenibles, fortalecer el tejido comunitario y promover el desarrollo integral de las personas y los territorios.

INVERSIÓN SOCIAL TOTAL 2025
\$ 27.925.774

Destinados a programas de transformación social, donaciones comunitarias e inversión en desarrollo territorial

6.2 Programa Transformadores Sociales: La Educación como Motor de Cambio

El Programa Transformadores Sociales iniciado en el 2024, evolucionó en 2025 hacia una Diplomatura en Transformación Social.

En alianza con la consultora social CreerHacer y con el aval de la Universidad Siglo 21, hemos desplegado un dispositivo pedagógico de alto nivel en el corazón del Chaco, desafiando las barreras geográficas y socioeconómicas que históricamente han limitado el acceso a la formación superior en la región.





Arquitectura Académica y Despliegue Territorial

La Diplomatura fue concebida como un ciclo de formación intensiva y presencial, diseñada para dar continuidad y profundidad a los aprendizajes adquiridos por los participantes en la edición anterior del curso básico. La estructura curricular de 2025 se organizó en torno a 72 horas reloj de capacitación presencial, distribuidas a lo largo de nueve meses, de abril a diciembre.

La decisión de mantener la presencialidad, en una era de digitalización masiva, responde a una lectura profunda de la realidad local: el tejido social se reconstruye en el encuentro cara a cara. Además, las limitaciones de conectividad y equipamiento en los hogares de los participantes — un 47% de ellos dependía exclusivamente de un teléfono celular para sus estudios — hacían del aula física un espacio insustituible de equidad.

El cronograma académico se diseñó para llevar a los estudiantes en un viaje progresivo, desde el autoconocimiento y la integración grupal hasta la gestión técnica de proyectos y la oratoria política. El siguiente es el desglose analítico de los módulos impartidos, evidenciando la lógica pedagógica detrás de cada encuentro.





Cronograma, Contenidos y Participación en la Diplomatura 2025

Fecha	Temática Central	Part.	Objetivo Pedagógico Estratégico
12 de abril	Integración y Transformación Social	32	Establecer la base ética y vincular del grupo. Definir el propósito personal de cada líder.
10 de mayo	Trabajo en Equipo	28	Desarrollar competencias para la gestión de conflictos y la colaboración en entornos diversos.
12 de julio	Gestión del Conocimiento	11	Aprender a sistematizar saberes y experiencias comunitarias para evitar la pérdida de capital intelectual.
12 de julio	Planificación Estratégica I (Proyectual)	22	Introducción a herramientas duras de diseño de proyectos (Marco Lógico, Árbol de Problemas).
9 de agosto	Innovación Social	24	Fomentar el pensamiento lateral para encontrar soluciones nuevas a problemas crónicos.
13 de septiembre	Gestión Económica Financiera	26	Dotar de herramientas de presupuesto y sustentabilidad económica a las iniciativas sociales.
4 de octubre	Liderazgo Más Humano	30	Reforzar la empatía y la inteligencia emocional como rasgos distintivos del líder transformador.
15 de noviembre	Planificación Estratégica II (Oratoria)	25	Capacitar en la comunicación efectiva y persuasiva para la defensa de proyectos ante financiadores.
13 de diciembre	Presentación de Proyectos	30	Instancia de evaluación final y legitimación pública de las iniciativas incubadas.



Perfil Sociodemográfico de los Agentes de Cambio

El relevamiento demográfico indica una edad promedio de 40 años y una composición de 23 mujeres y 7 varones. Los participantes provinieron de cinco localidades: Avia Terai (16), Sáenz Peña (11), Charata (1), Las Breñas (1) y Tres Isletas (1).

En cuanto a la ocupación, el grupo mostró una diversidad enriquecedora:

- **34% Docentes:** actores clave que multiplican el impacto en las aulas.
- **30% Referentes Sociales:** líderes de merenderos, fundaciones o comisiones vecinales.
- **16% Enfermeros/as:** personal de salud que actúa en la primera línea de atención.

Esta heterogeneidad ocupacional, sumada a una variedad de niveles educativos previos (desde primario incompleto hasta universitario completo), presentó un desafío pedagógico que fue abordado mediante el aprendizaje entre pares. La diversidad se convirtió en un activo: el enfermero aportaba la mirada sanitaria, el docente la metodológica, y el referente barrial la pragmática territorial.

El hecho de que casi la mitad de los cursantes (47%) no posea una computadora y realice toda su actividad académica desde un celular, evidencia las barreras estructurales que enfrentan. GENSUS, al proveer los materiales impresos y facilitar la tecnología en los encuentros presenciales, actuó como un puente digital, asegurando que la falta de hardware no fuera un impedimento para el desarrollo intelectual.

Nivel educativo	Cantidad
Primario incompleto	2
Secundario completo	3
Secundario incompleto	5
Terciario completo	14
Terciario en curso	1
Universitario completo	5





Metodología de Incubación Social

La Diplomatura no se limitó a la transferencia teórica, sino que la metodología se basó en el concepto de "Incubadora Social". Desde los primeros módulos, se instó a los participantes a conformar equipos y seleccionar una problemática real de su entorno para intervenir.

Este proceso estuvo acompañado por un "Comité Inspirador", un cuerpo colegiado de mentores de alto nivel que brindó feedback y validación a los proyectos. Este comité, integrado por Pablo Vaquero (Presidente de GENSUS), Daniel Cerezo (Fundador de CreerHacer), el periodista Hipólito Ruiz (Agroperfiles y Diario Norte), el genetista Mauricio Tcach (INTA) y Denise Ferreyra (Universidad Siglo 21), representa en sí mismo una innovación en el voluntariado corporativo: la donación de horas de alta dirección para el mentoreo comunitario.





Los Proyectos: Soluciones Locales a Problemas Globales

El resultado tangible de la Diplomatura 2025 son siete proyectos comunitarios diseñados, presupuestados y listos para su implementación o escalado. Estos son las iniciativas incubadas:

Proyecto	Temática	Propuesta
"Rart"	Medio ambiente	Emprendimiento social ambiental con reciclaje y formación
Raíces "Transformar Creciendo"	Discapacidad	Centro integral de rehabilitación e Inclusión
"Construyendo Puentes"	Educación	Dispositivo socioeducativo preventivo
"CIAT"	Adicciones	Centro comunitario de atención integral
"Vínculos que Sanan"	Niñez vulnerable	Programa de familias de tránsito
"Creando Futuro"	Jóvenes	Centro juvenil comunitario
"Semillas de Esperanza"	Adulto mayor	Centro de atención integral para mayores

Análisis de la Inversión y Gestión de Recursos

La implementación de un programa de esta magnitud y calidad requiere un respaldo financiero sólido. GENSUS asumió el compromiso de financiar integralmente la Diplomatura, entendiendo esto como una inversión en el capital social de su zona de influencia.

La inversión total ejecutada ascendió a **\$23.703.000.-**





Testimonios de Impacto: La Voz de los Protagonistas

Más allá de los números, el impacto real de la Diplomatura se mide en la transformación subjetiva de los participantes. Los testimonios recogidos en el Informe Final 2025 dan cuenta de un proceso de empoderamiento profundo:

"Darme cuenta de que soy importante y que debo sacar todo mi potencial para ayudar a la sociedad." – Participante Módulo 1.

"Los pasos de formulación de un proyecto fueron tan claros que me quedé ansiosa por poder continuar. Me generó compromiso y motivación." – Participante Módulo 2.

"Aprendí que la transformación empieza primero en uno mismo, para después poder trabajar por la sociedad." – Participante Módulo 5.

"No era imposible: aprendí de la mano de Transformadores Sociales cómo llegar a presentar un proyecto." – Participante Módulo 5.

Estas voces reflejan el logro del objetivo último del programa: cambiar la mentalidad de "beneficiario" a "protagonista".

6.3 Voluntariado y Salud Comunitaria: Fortalecimiento Institucional

Si los programas educativos y tecnológicos miran al mediano y largo plazo, el eje de Voluntariado y Salud Comunitaria se ocupa del "aquí y ahora". En 2025, GENSUS desplegó una estrategia de Inversión Social Privada (ISP) enfocada en el fortalecimiento de la infraestructura crítica de la comunidad.

Lejos del asistencialismo discrecional, las donaciones e inversiones de 2025 se dirigieron a instituciones que constituyen la red de seguridad social de Avia Terai: el sistema de salud, la educación especial, la seguridad civil y la contención espiritual.



Análisis de la Inversión en Infraestructura Social

El análisis detallado de los registros de donaciones de 2025 revela una inversión total en este eje de \$4.222.290 (excluyendo el programa Transformadores Sociales).

Esta inversión se ejecutó con un criterio de "cobertura de brechas": GENSUS aportó allí donde el presupuesto público o los recursos propios de las instituciones no llegan.

A continuación, se desglosa el impacto por institución beneficiaria:

A. Centro Integrador Comunitario (CIC): El Corazón de la Salud Local

El CIC es el nodo vital de salud y acción social en Avia Terai. En 2025, GENSUS destinó fondos a su fortalecimiento, convirtiéndose en el principal beneficiario de la inversión social externa.

- Primera Infancia: se donaron sillas de bebé y equipamiento infantil para mejorar la atención pediátrica y de estimulación temprana.
- Dignidad en la Atención: se proveyó indumentaria para el personal y se realizó una compra mayor de mobiliario para equipar las salas de espera y talleres, asegurando que los vecinos sean atendidos en condiciones dignas.
- Insumos Operativos: fueron aportes significativos en insumos generales y de librería que garantizan la operatividad administrativa del centro.





B. Educación Especial: Escuela N°43 "3 de Octubre"

La Escuela de Educación Especial N°43 atiende a la población más vulnerable: niños y jóvenes con discapacidad. En mayo de 2025, GENSUS respondió a una necesidad urgente de la institución con la donación de una heladera nueva.

Impacto: esta donación trasciende el electrodoméstico; garantiza la cadena de frío del comedor escolar, asegurando la nutrición adecuada de los alumnos, muchos de los cuales dependen de la escuela para su alimentación principal diaria.



C. Seguridad Civil: Bomberos Voluntarios

En una región agroindustrial, el riesgo de incendios es una amenaza constante para la producción y las viviendas. En el 2025, GENSUS realizó una donación institucional al Cuartel de Bomberos. Estos fondos se destinaron a la compra de insumos críticos, fortaleciendo la capacidad de respuesta ante emergencias y protegiendo el patrimonio de toda la comunidad.



D. Contención Espiritual y Comunitaria: Iglesia Ucraniana

Reconociendo el rol de las instituciones de fe en la contención social y espiritual, se realizaron aportes a la Parroquia Dormición de la Virgen María, de la Iglesia Greco - Católica Ucraniana. Incluyó la donación de un microondas para sus actividades comunitarias y materiales de construcción para mejoras edilicias, apoyando así los espacios de encuentro vecinal y culto.

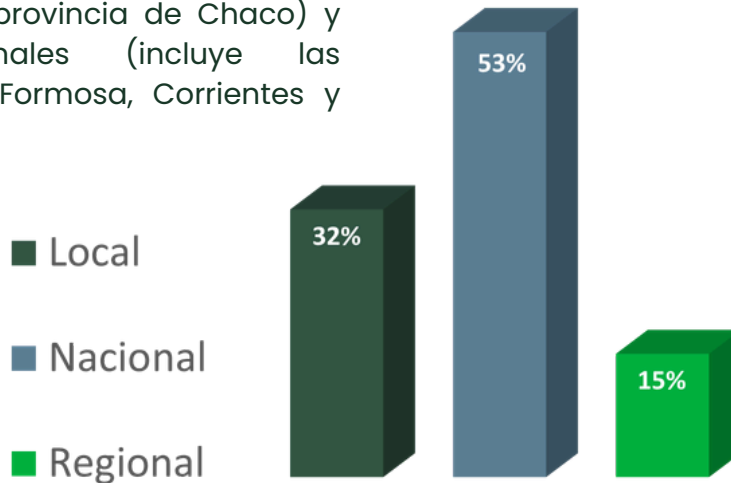
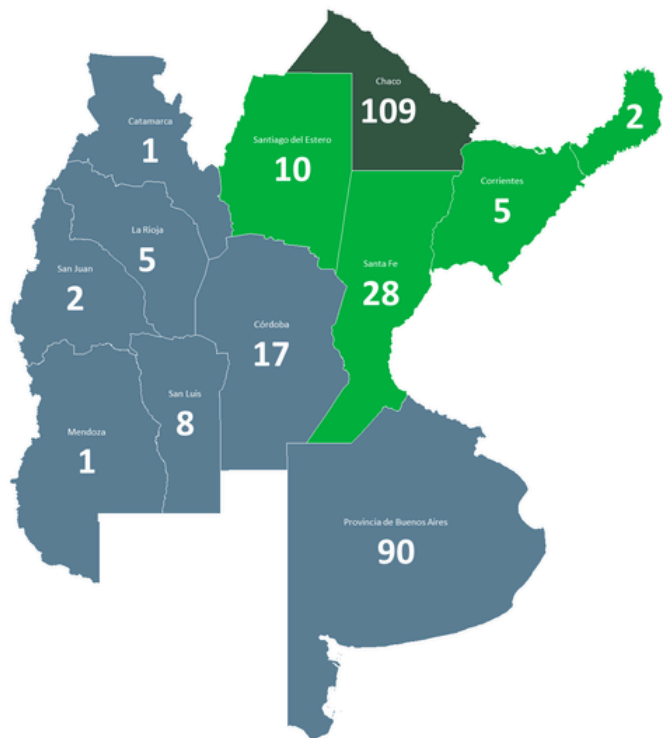




6.4 Abastecimiento Sustentable y Proveedores Locales

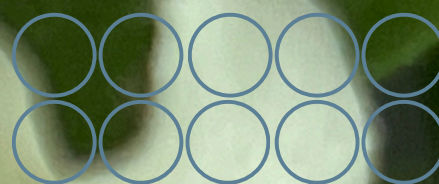
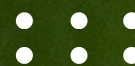
En 2025 se continuó con el **Plan de Compra Sustentable**, logrando mantener el 11% alcanzado durante 2024 del total de nuestros proveedores anuales que, mediante la firma del Entendimiento Social y Ambiental para Proveedores, manifiestan conformidad a la declaración propuesta de respetar la legalidad socio-ambiental vigente a nivel nacional.

De los 278 proveedores con actividad durante 2025, 32.10 % fueron locales (dentro de la provincia de Chaco) y 14.70% regionales (incluye las provincias de Formosa, Corrientes y Misiones).



Montos pagados USD	Zona	2024	2025
	Local	1.432.282,29	338.494,84
	Regional	71.691,95	1.122.785,01
	Nacional	4.385.536,22	3.022.398,62
	Total	5.889.510,46	4.483.678,48





6.5 Conclusión

El 2025 será recordado en la historia de GENSUS como el año de la **madurez en su gestión social**. Hemos transitado desde la intención a la acción sistémica.

- Con la **Diplomatura**, sembramos capacidad instalada en 30 líderes que hoy tienen mejores herramientas para transformar su realidad.
- Con el **Nuevo Camino del Algodón**, sembramos futuro económico, demostrando que la tecnología nacional puede ser la base de un desarrollo federal y soberano.
- Con el **Apoyo Institucional**, cuidamos el presente, abrazando a quienes nos cuidan, nos educan y nos sanan.
- Desde GENSUS fomentamos el **Desarrollo Local y Regional**, logrando que el 46,8% de nuestros proveedores activos durante 2025 pertenezcan a la provincia de Chaco y la región del NEA.

Este modelo de Inversión Social Transformadora reafirma que **para GENSUS, el éxito empresarial carece de sentido si no conlleva el ascenso social de la comunidad que nos alberga**. En el Chaco, el algodón es más que un cultivo; es cultura, es historia y, gracias al trabajo conjunto de 2025, es más que nunca, futuro.





Estándar GRI	Tema Tratado en el Informe (Resumen de la Divulgación)	ODS Vinculados	Página del Reporte
GRI 2: Contenidos Generales			
GRI 2-1	Detalles organizacionales: GENSUS S.A. como criadero y multiplicador de semillas de algodón y sorgo con base industrial en Avia Terai, Chaco, Argentina.	8, 9, 12, 17	5, 7
GRI 2-6	Actividades, cadena de valor y otras relaciones comerciales: Producción de semilla fiscalizada, servicio de deslinte y TPS. Expansión y exportaciones hacia Paraguay, Bolivia, EE.UU. (Georgia) y España.	8, 9, 12, 17	6, 7, 36-39
GRI 2-7	Empleados: Dotación total de 54 trabajadores (37 permanentes, 15 temporarios, 2 eventuales). Desglose por género reportado en 20,4% mujeres (11) y 79,6% varones (43).	5, 8, 10	24, 25
GRI 2-9	Estructura de gobernanza: Organigrama funcional liderado por el Directorio, un Comité Ejecutivo y un Comité Ejecutivo Extendido que integra todas las gerencias de área.	5, 8, 10, 16, 17	8
GRI 2-22	Declaración sobre la estrategia de desarrollo sostenible: Carta del Presidente detallando la resiliencia frente a la crisis climática, la soberanía tecnológica y el compromiso de éxito basado en el triple impacto.	8, 9, 11, 12, 13, 17	3, 4
GRI 2-23	Compromisos y políticas: Detalles sobre ética empresarial, transparencia innegociable, Política de No Deforestación (VISEC) y política interna "Cero Banda Roja" para agroquímicos.	5, 8, 12, 16, 17	9, 45, 47
GRI 2-29	Enfoque de participación de grupos de interés: Jornadas de transferencia, charlas con técnicos ("El nuevo camino del algodón"), alianzas científicas con INTA y adhesión a Algodón Responsable Argentino (ARA).	16, 17	4, 20-22, 47



TABLA GRI



GRI 200: Temas Económicos			
GRI 201-1	Valor económico directo generado y distribuido: Reporte de la contracción productiva (39.394 bolsas en 2025). Ventas netas totalizadas en 9,07 millones USD; valor retenido en 0,73 millones USD. Capitalizaciones y deudas financieras explicitadas.	1, 8, 9, 10, 17	10, 14
GRI 201-2	Riesgos y oportunidades financieras debido al cambio climático: Impacto financiero por el tercer ciclo de sequía ("La Niña"). Mitigación sistémica mediante la multiplicación genética en contraestación en el hemisferio norte (EE.UU.).	1, 8, 9, 13	3, 14, 38
GRI 203-1	Inversiones en infraestructuras apoyadas: Construcción y puesta en operación del nuevo invernáculo para acelerar el speed breeding (inversión de 35.600 USD) y modernización del Salón de Usos Múltiples y vestuarios.	8, 9, 11, 17	9, 11, 26, 27
GRI 204-1	Proporción de gasto en proveedores locales: Análisis económico del abastecimiento; 32,10% de los 278 proveedores activos están radicados en el Chaco (local), y 14,70% en la región NEA.	1, 8, 10, 12	67
GRI 300: Temas Ambientales			
GRI 302-1	Consumo energético dentro de la organización: Inventario energético consolidado de 7482,9 GJ. Desglose en gas natural (3786,3 GJ), gasoil (1790,7 GJ), nafta y energía eléctrica. Intensidad de 3,38 GJ por tonelada.	7, 9, 11, 12, 13	51
GRI 304-1	Emplazamientos operativos en/o junto a áreas protegidas: Certificación mediante cruce digital de datos territoriales de que ningún lote de multiplicación opera en Parques Nacionales o zonas protegidas por las Leyes de Bosques (OTBN Rojo).	14, 15	44, 45
GRI 304-2	Impactos significativos en la biodiversidad: Fomento de la teoría de reserva de tierras (Land Sparing) incrementando los rendimientos sin ampliar frontera agrícola. Uso de plataforma VISEC para validar origen de campos.	14, 15	45, 46
GRI 305-1	Emisiones de GEI directas (Alcance 1): Emisiones procedentes de la combustión de gas natural (fuentes fijas) y combustibles vehiculares, sumando un total de 383,5 TonCO ₂ eq.	7, 9, 11, 12, 13	51, 52
GRI 305-2	Emisiones de GEI indirectas por energía (Alcance 2): Emisiones provenientes de la compra de red eléctrica comercial, estimadas en 204,8 TonCO ₂ eq.	7, 12, 13	51, 52
GRI 306-2	Gestión de impactos relacionados con los residuos: Manejo de posconsumo de peligrosos químicos mediante membresía en el programa nacional CampoLimpio, procesando bidones fitosanitarios para economía circular.	3, 6, 11, 12, 14, 15	49
GRI 308-1	Nuevos proveedores evaluados con criterios ambientales: Implementación continuada del Plan de Compra Sustentable, logrando la adhesión y compromiso normativo ambiental del 11% de los proveedores de la cadena de valor.	8, 12, 15, 16	67





GRI 400: Temas Sociales			
GRI 401-2	Prestaciones para empleados a tiempo completo no proporcionadas a temporales: Ampliación voluntaria del beneficio de cobertura de salud integral (OSIAD) para operarios estacionales durante los meses sin prestación efectiva de labores.	5, 8	26
GRI 403-4	Participación y consulta sobre salud/seguridad: Diagnóstico participativo en seguridad psicológica y equidad utilizando mesas de diálogo rotativas durante las jornadas inmersivas en la Ciudad de Buenos Aires.	3, 8, 16	29, 30
GRI 403-5	Formación de los trabajadores sobre salud y seguridad: Ejecución rigurosa del cronograma incluyendo: prevención contra incendios, RCP, manejo defensivo (CESVI), riesgo eléctrico y ergonomía de puesto.	3, 4, 2008	33
GRI 403-6	Promoción de la salud de los trabajadores: Medidas no farmacológicas y sanitarias para enfrentar la epidemia de dengue, provisión de repelentes, planes de descacharrado y exámenes médicos ocupacionales.	3, 8	34
GRI 403-9	Lesiones por accidente laboral: El ejercicio cierra sin registro de accidentes mortales ni incapacitantes (cero accidentes de trabajo, cero incidentes in itinere). Una enfermedad denunciada y descartada legalmente.	3, 8	33, 34
GRI 404-2	Programas para mejorar aptitudes de los empleados: 102 horas de intervenciones individuales de coaching, diplomaturas en IA, maestrías en agronegocios y módulos específicos poscosecha de la cámara CASEM.	4, 8, 10	31, 32
GRI 405-1	Diversidad en órganos de gobierno y empleados: Reporte demográfico explícito indicando la proporción etaria y de género de los recursos humanos (11 mujeres y 43 varones).	5, 10, 16	25
GRI 413-1	Operaciones con participación de comunidad local: Presupuesto ejecutado de 27.925.774 ARS. Contempla la estructuración de la "Diplomatura en Transformación Social" y transferencias directas para equipamiento crítico del hospital local (CIC) y bomberos.	1, 2, 3, 4, 8, 10, 11, 17	58-66
GRI 414-1	Proveedores evaluados con criterios sociales: El 11% del padrón de proveedores firmó el entendimiento exigiendo cumplimiento absoluto de las regulaciones y garantías laborales nacionales.	8, 12, 16	67
GRI 416-2	Casos de incumplimiento relativos a impactos en la salud/seguridad de productos: Recepción de tres quejas postventa por fallas agronómicas en Santa Fe y Santiago del Estero, auditadas, descartadas como problemas genéticos y cerradas con informe.	3, 12, 16	19





GRI 13: Estándares del Sector Agricultura, Acuicultura y Pesca

GRI 13-3	Seguridad alimentaria y acceso nutricional: Incremento de rendimientos de fibra y adaptabilidad al estrés del ecotono chaqueño mediante nuevas genéticas como Arandú INTA y la tecnología de edición génica con Bioheuris.	2, 12	12, 14, 19
GRI 13-4	Conversión de ecosistemas naturales: Trazabilidad satelital georreferenciada garantizando que ninguna semilla es producida en terrenos deforestados luego del marco de exclusión fijado en 2020.	2, 15	45
GRI 13-6	Uso de pesticidas y toxicidad: Integración del programa "Cero Banda Roja" que prohíbe el uso de venenos clase Ia y Ib de la OMS. Uso preventivo y alternativo de insecticidas de menor riesgo ecológico y trampas etológicas.	2, 3, 6, 12, 15	47, 48
GRI 13-23	Trazabilidad de la cadena de suministro: Operacionalización informática y digital de la plataforma SITRASE en sinergia con organismos públicos de supervisión agraria.	12, 15	19, 46



Sigamos en contacto



info@gensus.com.ar



www.gensus.com.ar

Nota de Responsabilidad Editorial:

El presente Reporte de Sustentabilidad 2025 ha sido redactado con el apoyo de sistemas de Inteligencia Artificial Generativa. No obstante, el contenido íntegro ha sido sometido a un proceso estricto de revisión, validación y supervisión humana (Human-in-the-Loop), garantizando que la información aquí vertida es fiel, precisa y responsabilidad exclusiva de GENSUS.

